

pierreactual

MATÉRIAUX OUVRAGES TECHNIQUES

numéro 1012 - février 2022

Editions LE MAUSOLEE s.a. - I.S.S.N. 0025-6072

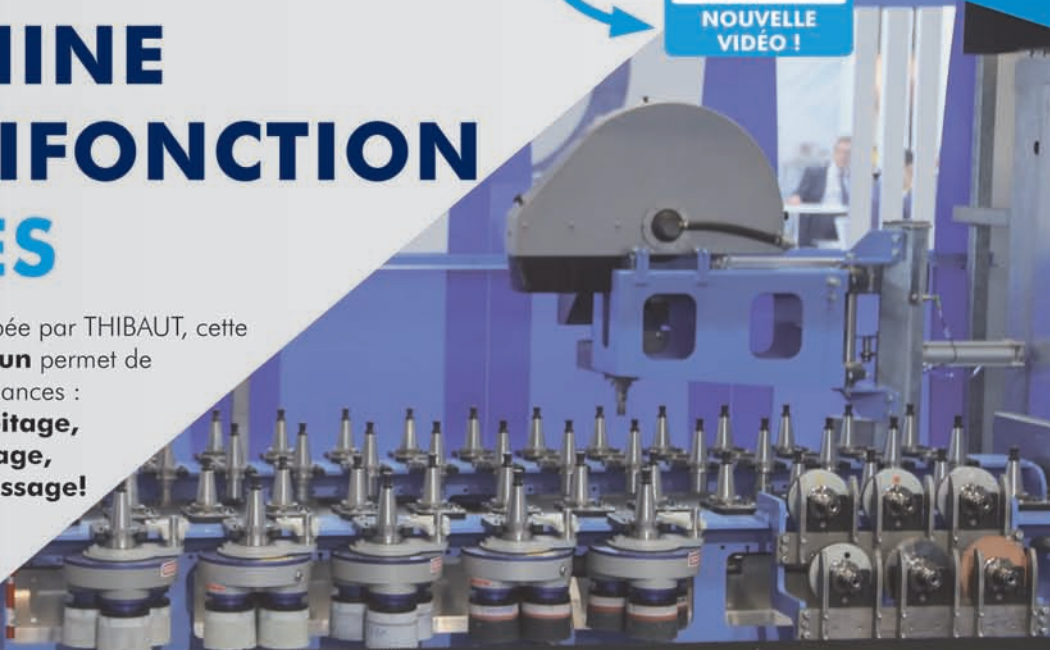
T952



MACHINE MULTIFONCTION 6 AXES

Entièrement développée par THIBAUT, cette **machine tout-en-un** permet de combiner les performances :

- d'un centre de **débitage**,
- d'un centre d'**usinage**,
- d'un centre de **polissage!**



THIBAUT



www.thibaut.fr

ENSEMBLE L'INNOVATION
PREND FORME.

Avenue de Bischwiller, 14500 Vire, France
Tél. : +33 231 666 800 | Email : thibaut@thibaut.fr

l'architecture collaborative en pierre en grande forme...

... et en grandes formes comme l'illustre le nouveau marché couvert de la ville de Saint-Dizier, conçu par l'architecte Christophe Aubertin et le collectif Studiolada. De grands et de petits arcs rappellent que l'architecture en pierre massive peut aussi générer des vides... Il est également un modèle de travail collaboratif réussi, entre architectes, ingénieurs et professionnels de la pierre (cf. p.10).

D'architecture en pierre, il en sera aussi question le 17 juin prochain, date à laquelle a finalement été reprogrammé la 2ème édition du Colloque Construire en Pierre Aujourd'hui, à l'ENSA de Paris-Belleville. Il promet de démontrer une nouvelle fois toute la pertinence de la construction en pierre naturelle, avec un plateau d'intervenants et de sujets, passionnants. Demandez le programme et inscrivez-vous auprès de Corinne Berger (c.berger@pierreactual.com).

Nous sommes là dans une approche très contemporaine de la construction en pierre, que les Compagnons du Devoir et l'Ecole Nationale Supérieure d'Architecture de Versailles, ont eux aussi convoquée, sur le thème du franchissement, en reprenant des croquis datant du 16ème siècle ! En terme de "contemporanéité" on doit pouvoir faire mieux, sauf que ces dessins sont l'œuvre de... Léonard de Vinci.

Il y a 500 ans, le génie italien avait dessiné une passerelle d'une modernité exceptionnelle, que futurs architectes, ingénieurs et futurs professionnels de la pierre (là encore un modèle de projet collaboratif et pédagogique) ont construit, histoire de voir si tout cela n'était pas qu'un délire d'artiste... Réponse p.60 de ce numéro.

Il faut se souvenir du temps, pas si lointain, où le dialogue entre professionnels de la pierre, architectes et ingénieurs ressemblait plutôt à des monologues. Aujourd'hui tout a largement évolué dans le très bon sens d'une mutualisation des compétences, où chacun avoue comprendre et apprendre de l'autre. Il y a ainsi vraiment de quoi être optimiste pour l'avenir de ce pan d'activité de la filière pierre.

Féru d'astronomie, Léonardo y aurait certainement vu un alignement des planètes...

Granit Carrière Pierre
RSA Architecture
Taille de pierre
Marbrerie
Worldskills
Saint Dizier
Dizier Pierre Frontenac Carrière
Formation Dizier
Saint Granit Architecture
Pierre
Arcs Saint Carrière
Worldskills Architecture

3 éditorial

l'architecture collaborative en pierre en grande forme...

par Claude Gargi

10 chantier

arcades de pierre massive pour le nouveau marché couvert de Saint-Dizier

Le nouveau marché couvert sera l'élément central du nouveau cœur de ville de Saint-Dizier (52). Le projet conçu par l'architecte Christophe Aubertin et le collectif Studiolada est tout à fait exceptionnel en proposant de revisiter l'architecture traditionnelle des marchés couverts construits en pierre. Une journée technique a permis de prendre la dimension de ce chantier unique, sur lequel l'entreprise SNBR joue un rôle majeur.

18 formation

LP de Blanquefort : les formations à la taille de pierre en mode numérique...

Le Lycée des Métiers Léonard de Vinci de Blanquefort (33) a inauguré, le vendredi 28 janvier 2022, son nouveau centre d'usinage Master 35.5 Plus Intermac. Un signe de plus de l'importance des équipements numériques dans les formations aux métiers de la pierre.

22 formation

les Marcs d'Or servent à la carte...

L'équipe pédagogique du Lycée Professionnel des Marcs d'Or à Dijon, autour de Rémy Heyte, son nouveau proviseur reste optimiste sur l'avenir des formations aux métiers de la pierre, en conjuguant la formation académique à une offre personnalisée selon le profil des jeunes et des moins jeunes.

26 évènement

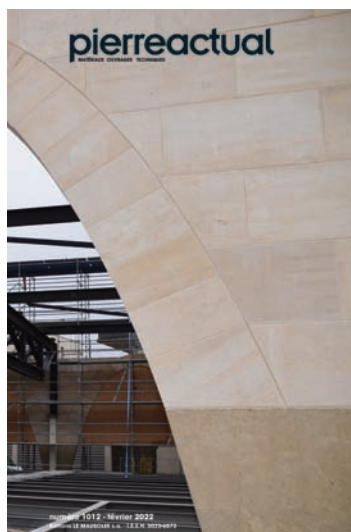
la taille de pierre et la marbrerie-design n'ont pas raté le rendez-vous de la grande fête des métiers

Les finales nationales des Worldskills se sont déroulées à Lyon Eurexpo du 12 au 15 janvier dernier, dans un format particulier, adapté aux contraintes sanitaires. Si la taille de pierre est un des métiers en compétition depuis toujours, cette année, la marbrerie-design intégrait les finales nationales, mais en démonstration, hors compétition. L'ensemble a donné une belle image des métiers de la pierre.

34 entreprise

RSA Granits fait bloc autour de ses tranches

Dans le paysage français des distributeurs de blocs et tranches, il existe diverses dimensions d'entreprises et de choix de stratégie commerciale. La société RSA Granits, située à Saint-Salvy-de-la-Balme (81), au cœur du Sidobre, a une entité assez singulière et une histoire que peu connaissent, en lien avec la grande entreprise italienne spécialisée Red Graniti.



Notre couverture : détail sur l'un des arcs en pierre massive du nouveau marché couvert de Saint-Dizier (cf. p. 10)
Photo : Claude Gargi

kiosque

59 Jean-Marie Begoc nouveau président du Collège ROC de l'Unicem Bretagne

60 les hommes construisent trop de murs et pas assez de ponts...

64 Cupa Group intègre le fonds canadien Brookfield

65 EASMS très active malgré la crise sanitaire

66 Les Carrières de Glay, organisent leur 8ème Fête de la Pierre

67 hommage à Marcel Petitjean

67 agenda 2022/2023

les annonceurs de ce numéro

Abrasifs Galinier 79
Babouillard 47
Bourson 33
Bramand 33
Carrières Maquignon 29
Carrières de Pompignan 17
Carrières Thénac Saintonge 21
Comartex 47 - 80
Degami 7
Derognat 25
Domitec 29
Gabarex 29
GID 7
Guillet 77
Intermac 21
ITP Drapier 17
La Roche d'Espeil 21
Les Pierres de Paris 33
Librairie de la Pierre 37 - 58
Lithofin 29
Marmomeccanica 80
Rocamat 57
Samco 17
Somata 57
Thibaut 2

4 dans ce numéro

8 conjoncture

La situation économique dans le gros-œuvre et le second-œuvre.

38 extraction - transformation

la pierre de Frontenac passe à la vitesse supérieure

L'entreprise Les Pierres de Frontenac, fondée par Jean Renier en 1965, puis dirigée par Guy Renier, appartient désormais au groupe AD (Avenir Déconstruction), basé à Artigues-près-de-Bordeaux (33). Il s'agit aujourd'hui de la seule carrière encore en activité sur ce bassin pierreux. L'entreprise exploite deux sites - distancés de quelques centaines de mètres à vol d'oiseau - et trois types de pierre calcaire dure et demi-dure, qu'elle transforme pour de multiples applications.

48 Prix d'architecture Construire en pierre au 21ème siècle Logements et commerce à Paris

Un projet de l'agence Architectures Raphaël Gabrion, réalisé par Rocamat - Ouachée Corpechot et Philippe d'Art.

68 annuaire de la pierre

73 bulletin d'abonnement

74 les annonceurs de ce numéro

76 Informations Sociétés

78 petites annonces

pierreactual

Revue mensuelle des métiers de la pierre, fondée en 1933 par M. René Motinot
Directeur de la rédaction : Claude Gargi
Rédaction - Administration - Publicité
Z.A.C Les Chassagnes 69360 Ternay
T : (+33) 4 72 24 89 33 - F : (+33) 4 72 24 61 93
e-mail : le-mausolee@wanadoo.fr
Site : www.pierreactual.com
Corinne Berger - T : (+33) 4 72 49 81 53
c.berger@pierreactual.com
Abonnements
11 numéros par an. T : (+33) 4 72 49 81 54

abonnement@pierreactual.com
France : 105 euros
Etranger 1 an : 128 euros
Le numéro : 13 euros
Petites annonces : T (+33) 4 72 24 89 33
p.a@pierreactual.com
Commission paritaire presse
0326 T 80411
Dépôt légal : N° 1471 I.S.S.N. 0025-6072
LE MAUSOLEE S.A.S. capital de 91 760 €
Président du C.A. Directeur
de la publication : Claude Gargi

Imprimeur : Option Impression Solaize
Toute reproduction partielle ou intégrale sans l'accord de l'éditeur est illicite (article L722-4 du code de la propriété intellectuelle).
Cette publication peut être utilisée dans le cadre de la formation permanente.





Résine P.U. sans jaunissement pour intérieur et extérieur

Protection perlantes



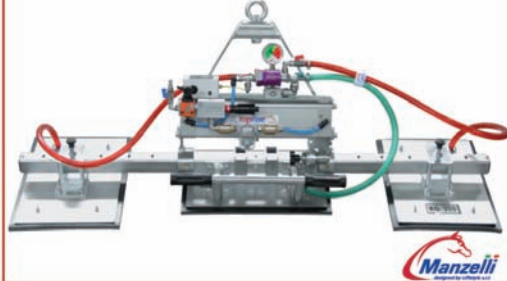
AKEMI



Aspiration des poussières



Ventouses d'atelier



46/48 rue de Conflans - 94220 Charenton-le-Pont
www.degami.fr - contact@degami.fr - Tél. 01 43 68 00 17

DEGAMI, au service des marbriers depuis 1960

Négoce : BLOCS BRUTS

GRANIT - PIERRE - MARBRE

TRANCHES FINES

- Toutes provenances
- Spécialiste grandes dimensions
- Préparation de blocs
- Sciage à façon
- Tranches épaisses

*La + large gamme
de matériaux
du Sud*



Le Ploch de Labit - BP 41 - 81210 LACROUZETTE - Tél : 05 63 51 48 48
www.granitimportdistribution.com - contactgid@gmail.com

Rubrique de conjoncture économique d'après les études mensuelles publiées par la Banque de France. Nous suivons ainsi la situation dans le gros-œuvre et le second-œuvre.

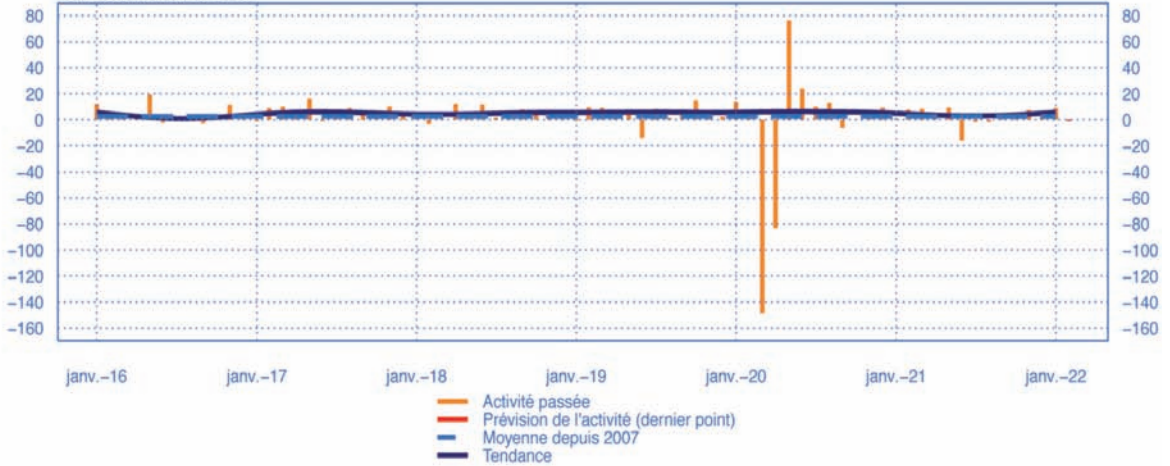
Conjoncture à fin janvier 2022

Gros œuvre



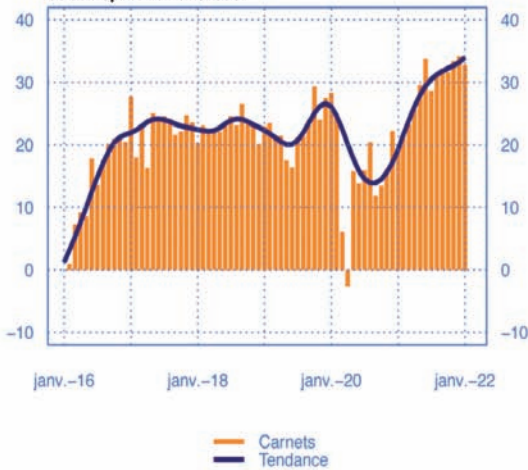
Evolution de l'activité

Solde d'opinion en CVS-CJO



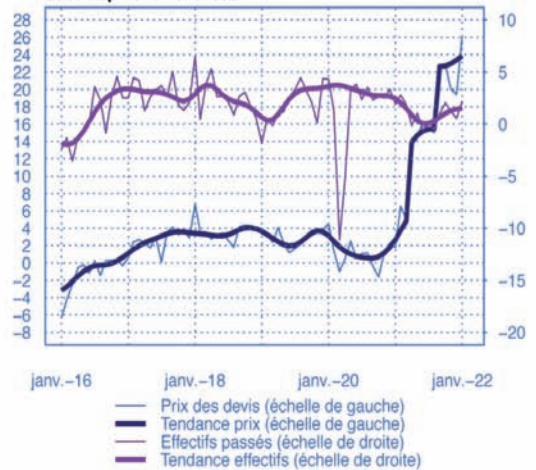
Carnets de commandes (situation)

Solde d'opinion en CVS-CJO



Evolution des prix des devis et des effectifs

Solde d'opinion en CVS-CJO



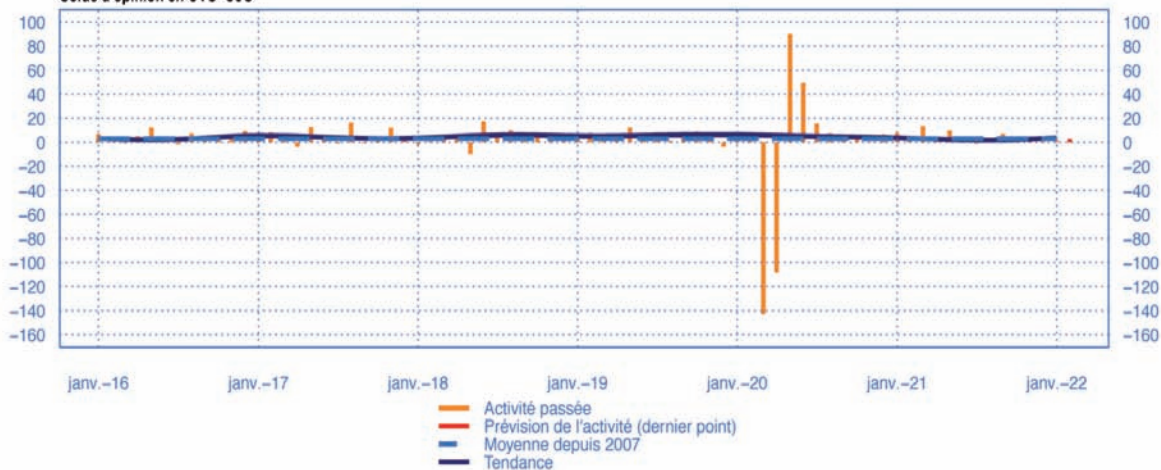
janvier	Activité	Tendance	Carnets	Devis	Effectifs	Prévisions
Gros œuvre	9	6	33	26	2	-1

Conjoncture à fin janvier 2022

Second œuvre

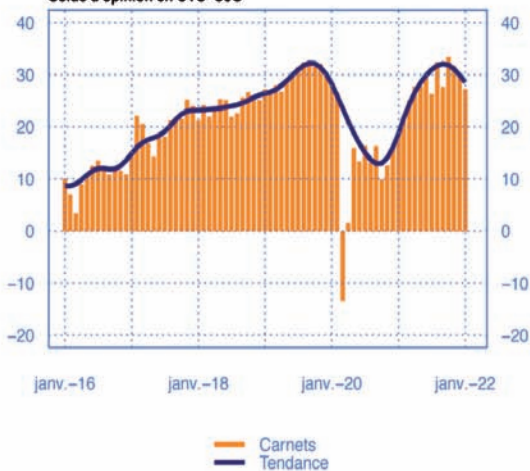
Evolution de l'activité

Solde d'opinion en CVS-CJO



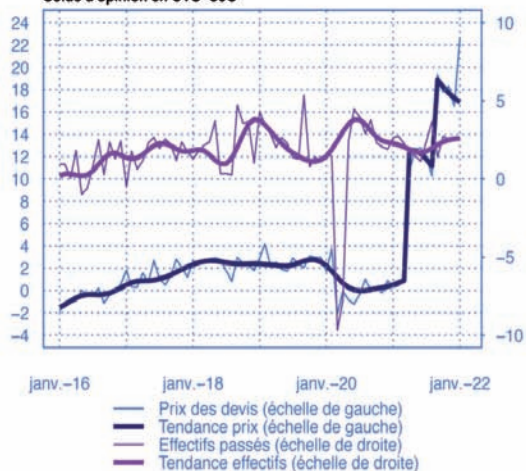
Carnets de commandes (situation)

Solde d'opinion en CVS-CJO



Evolution des prix des devis et des effectifs

Solde d'opinion en CVS-CJO



janvier	Activité	Tendance	Carnets	Devis	Effectifs	Prévisions
Second œuvre	1	4	27	23	3	3

chantier

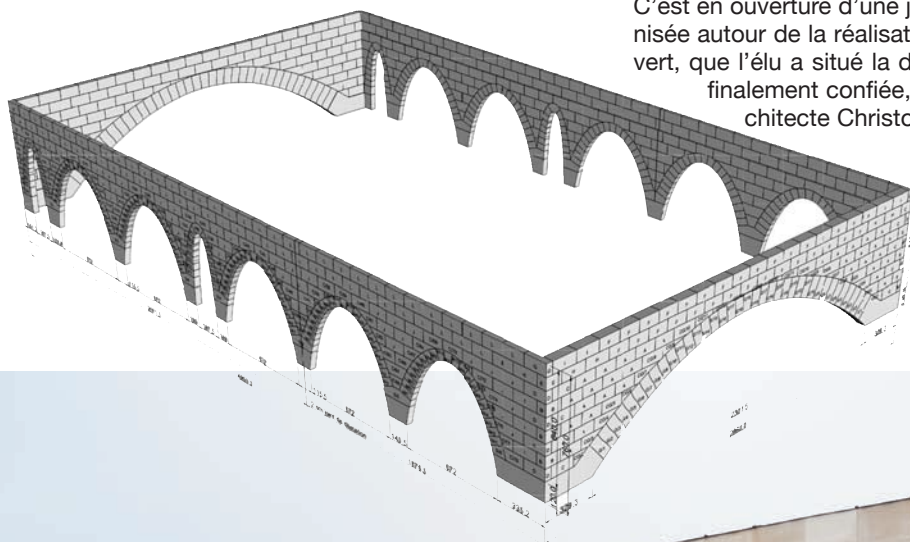


arcades de pierre massive pour le nouveau marché couvert de Saint-Dizier

Claude Gargi - Photos et images : Studiolada - SNBR - Pierre Actual

Saint-Dizier (52) est comme une grande ville à la campagne, et Quentin Brière, son maire, a été on ne peut plus clair. Le nouveau marché couvert sera l'élément central de son nouveau cœur de ville, permettant d'attirer des investisseurs et de

redonner un élan économique et urbain, à cette cité de 25 000 habitants qui a beaucoup souffert de la désindustrialisation, mais dont le dynamisme reste essentiel dans un bassin de vie de 150 000 habitants entre Nancy, Reims et Troyes. C'est en ouverture d'une journée technique organisée autour de la réalisation de ce marché couvert, que l' élu a situé la dimension de la mission finalement confiée, après concours, à l'architecte Christophe Aubertin et au collectif Studiolada. Il faut dire que le projet présenté est tout à fait exceptionnel en proposant de revisiter l'architecture traditionnelle des mar-





Les culées et longrines en béton qui supportent les grands arcs ont été précontraintes par les techniciens de l'entreprise spécialisée Freyssinet.

chés couverts construits en pierre.

L'agence nancéenne n'en est pas à son coup d'essai avec cette technique constructive et notamment la pierre massive, puisqu'elle est, entre autres réalisations, lauréate du Prix d'architecture Construire en pierre 2019, avec l'Office de Tourisme de Plainfaing (88).

Elle est aussi extrêmement sensible à la valorisation de l'ensemble des matériaux naturels et

savoir-faire locaux, comme en témoigne la carte des ressources pierre, bois, terre et fibre du territoire lorrain qu'elle a réalisée, accompagnée d'une description des entreprises qui les travaillent.

Le projet originel de Saint-Dizier, une enceinte constituée d'arcs en pierre massive et d'une charpente en bois, était donc conçu dans le respect de cette philosophie.

Mais les premiers travaux ont mis à jour des éléments tout à fait inattendus, puisque l'ancien marché couvert abritait une petite rivière et des caves peuplées de chauves-souris. La décision de protéger ces espèces a obligé l'architecte à modifier son projet car il n'était notamment plus possible de réaliser les fondations nécessaires et d'utiliser la dalle existante de l'ancien marché. L'idée a donc été de réaliser une charpente métallique fondée sur trente pieux évitant toute descente de charge sur les caves, à laquelle sera suspendue la nouvelle dalle du marché couvert. Une résille en bois posée en sous-face des poutres métalliques, servira de plafond-charpente, aux vertus également acoustiques.



Les grands arcs des façades Est et Ouest de 23 m de portée sur leur coffrage fabriqué par SNBR. Ils créeront un large auvent avant d'entrer véritablement sous le marché couvert. Les claveaux des grands arcs mesurent 110/140/170 x 66 x 60 cm. Les dimensions principales des pierres de remplissage sciées 6 faces sont : 140 x 70 x 60 cm au-dessus des grands arcs.

Architectes, ingénieurs et professionnels de la pierre, indissociables pour mener à bien le projet

L'enceinte en grandes arcades de pierre massive "qui encapsule" la structure intérieure, elle, n'a pas été remise en cause, mais les nouvelles conditions de réalisation du chantier, ont non seulement obligé à de la créativité architecturale, mais aussi à un travail d'ingénierie encore plus poussé, conduit par Jean-Marc Weill du bureau C&E Ingénierie.

Au cours de la journée technique organisée le 18 novembre dernier à Saint-Dizier, il a détaillé l'ensemble des calculs de structure réalisés pour la charpente et pour les arcs en pierre, soulignant l'importance du travail collaboratif avec les différents acteurs du chantier. "L'arc est une structure continue, mais réalisée avec des éléments discontinus...", ce qui a obligé à des calculs aux éléments finis et aux éléments discrets, "puisque nous sommes dans un monde où il faut tout justifier". D'autant plus que les façades en pierre et la charpente métallique collaborent à la stabilité de l'ensemble. Il a également plaidé pour une vision plus "sensible" de l'ingénierie, avec "des équipes qui travaillent aussi pour fabriquer une histoire, et une pensée technique qui se construit par les échanges et la confrontation d'idées".

Il a aussi expliqué que l'utilisation des matériaux naturels et leurs techniques constructives propres, obligeaient à réinventer le cadre régle-

mentaire et que architectes, ingénieurs et professionnels de la pierre se devaient de travailler ensemble. "Il faut des hommes et pas seulement des ordinateurs..." a-t-il affirmé.

La mixité des matériaux, béton, acier, pierre et bois est également un élément important de ce projet, sans la maîtrise de laquelle, selon lui, il n'aurait pu exister sous cette forme.

Rocamat et SNBR pour la pierre

Dans son souci de valoriser les matériaux et savoir-faire régionaux, Christophe Aubertin a choisi la pierre d'Euville exploitée par Rocamat dans la Meuse, et l'entreprise troyenne SNBR, spécialiste, entre autres, de la construction en pierre massive, sous toutes ses formes. Les capacités de cette dernière en la matière avaient déjà fait imaginer à l'architecte que la construc-



Les façades Nord et Sud présentent sept arcs en chaînettes dégageant des ouvertures de 2 m (2 arcs) et de 7 m (5 arcs). De chaque côté, les 5 arcs intérieurs seront vitrés, les deux extérieurs ouverts sur les auvents. Les clavoux des arcs en chaînettes mesurent en moyenne 60/75/90 x 50 x 40 cm. Les dimensions principales des pierres de remplissage sciées 6 faces sont : 140 x 70 x 40 cm sur les façades des arcs en chaînettes.



Christophe Aubertin et Studiolada ont organisé une journée technique le 18 novembre dernier, ouverte par Quentin Brière, le maire de la ville, afin de présenter le projet du nouveau marché couvert de Saint-Dizier. Jean-Baptiste Thérét de SNBR (fabrication et pose) et Jean-Marc Weill, C&E Ingénierie, ont expliqué la nature de leurs interventions sur ce chantier.

tion “de choses un peu différentes” était possible. Et pour le coup, l’architecture du nouveau marché couvert de Saint-Dizier est différente, résolument contemporaine en reprenant pourtant les formes classiques d’arcs en chaînette d’une part et en étirant la portée jusqu’à 23 m de deux grands arcs, d’autre part.

Ce bâtiment qui mesure 50 m de long x 30 m de large x 7 m de haut environ, propose 735 m² de

“façades” en pierre représentant 330 m³ de pierre d’Euville “Gevaux”, dont les caractéristiques de résistance à la compression et au gel étaient suffisantes pour répondre aux contraintes du projet. Les pierres, notamment les claveaux des arcs, ont néanmoins été testées à la vitesse du son par les techniciens du CTMNC afin de s’assurer de leurs qualités intrinsèques.

La fabrication a été assurée en parallèle par SNBR pour tous les claveaux et quelques pièces particulières, et Rocamat pour les pierres de remplissage et celles en contact avec les extrados des arcs.

Les façades côtés grands arcs sont en éléments de 60 cm d’épaisseur, et les façades côtés arcs en chaînette, sont en



Détail sur les travaux de mise en œuvre de la pierre, réalisés par SNBR avec des moyens de manutention très adaptés, notamment le treuil monté sur l’échafaudage qui circule sur toute la longueur du bâtiment.

éléments de 40 cm d'épaisseur.

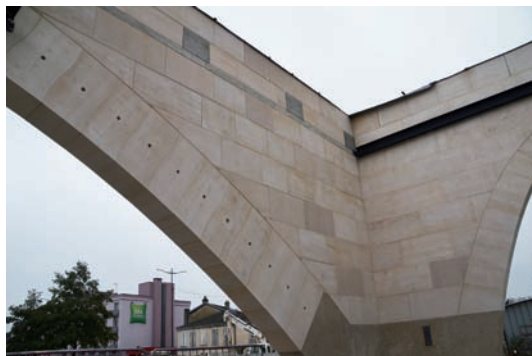
SNBR a réalisé l'ensemble des calepins de débit et de pose, et assuré la totalité de la mise en œuvre à la grue ou à partir d'un échafaudage muni d'un treuil, technique régulièrement utilisée par SNBR sur ses chantiers. Les claveaux des grands arcs sont sciés avec une légère forme de "S" afin d'allonger leur surface de contact et donner une forme à la fois esthétique et légèrement autobloquante. Ils ont été percés afin de faciliter leur manutention par la mise en place de barres d'accroche pour les élingues. Les autres éléments ont été manutentionnés à la pince Perdriel, avec des inserts fixés dans la pierre ou simplement aux élingues. La pose a été réalisée à bain soufflant, avec une



David Féry a expliqué le travail réalisé par Rocamat et Martin Vigroux celui du CTMNC, en particulier les essais de vitesse du son sur les pierres des arcs. La fin de la journée a été animée par Pierre Bidaud qui a notamment présenté avec beaucoup d'énergie les travaux "stéréotomiques" réalisés en Angleterre par la Stone Masonry Company.

chaux adjuventée afin d'accélérer sa prise et, ainsi, l'avance du chantier. "Une pose traditionnelle pour un chantier exceptionnel" a expliqué Jean-Baptiste Théret, en charge des travaux pour SNBR.

Aux quatre angles du bâtiment les arcs prennent naissance sur des culées en béton précontraint elles-même posées sur des longrines également précontraintes. Les arcs en chaînette sont posés



Différentes vues des arcs en pierre et de la charpente métallique. Celle-ci repose sur des poteaux et des pieux fondés, et va permettre de suspendre la nouvelle dalle du marché couvert afin de protéger les caves existantes et leurs habitants. Elle créera du coup un espace technique pour la circulation des fluides nécessaires aux commerçants installés dans le marché.

Les grands arcs posés sur des culées précontraintes, stabilisent la charpente métallique qui les contrevente en même temps. Les façades des arcs en chaînette, par contre, permettent la dilatation de la charpente métallique. Un chaînage béton périphérique a été réalisé au-dessus des arcs.

sur des socles en béton, sur les longrines, pénétrés par les poutres métalliques qui supporteront la dalle intérieure.

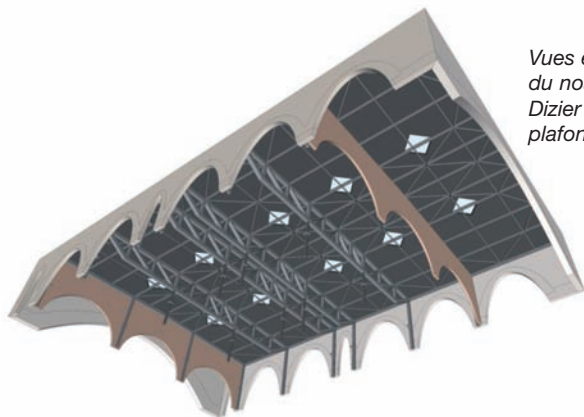
Un chaînage béton périphérique a également été réalisé au-dessus des arcs. Quatre poteaux béton ont été "noyés" dans la pierre aux quatre angles et quatre autres ont été encastrés au nu intérieur de la pierre de part et d'autre du joint de dilatation.

Après décoffrage et mise en charge des arcs, les joints sont réalisés à fleur de pierre dans les remplissages et sont creux sur les extrados, soulignant visuellement la ligne des arcs.

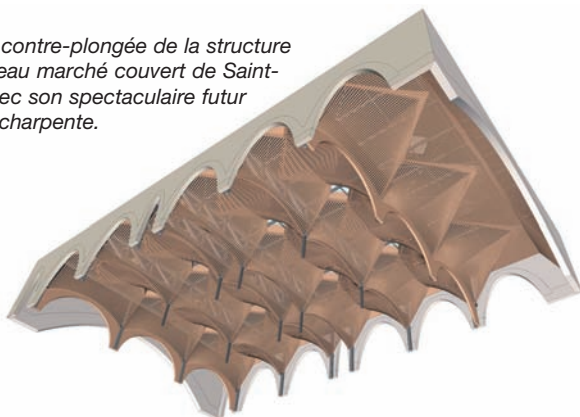
gnant visuellement la ligne des arcs.

La fabrication de la pierre a débuté en novembre 2020, la pose en juillet 2021 pour s'achever au début de l'année 2022.

La journée technique du 18 novembre a dévoilé les contours déjà bien avancés de ce bâtiment assez exceptionnel dans l'architecture contemporaine en pierre. Mais une fois terminé, avec notamment son plafond-charpente et sa toiture plate végétalisée percée de puits de lumière, il promet d'être tout à fait spectaculaire et de constituer le nouvel et magnifique emblème du cœur de ville de Saint-Dizier.



Vues en contre-plongée de la structure du nouveau marché couvert de Saint-Dizier avec son spectaculaire futur plafond-charpente.



Stocks d'éléments destinés au chantier de Saint-Dizier, chez Rocamat et SNBR. Cette dernière a réalisé les sciages de tous les claveaux. Ceux destinés aux grands arcs ont une légère forme en "S" notamment afin d'agrandir leur surface de contact. Plus de 1 000 morceaux ont été nécessaires à la construction de l'enceinte.




Petit outillage professionnel pour toute carrière

24 rue du placis - 35230 BOURGBARRE
Tél : 02 99 62 71 60
assistantexport@samco-forage.com

CARRIERE DE SENONVILLE (Meuse)



Pierre de taille de type «Euville»



Activités :

- Service d'extraction de blocs sur site client à la demande
- Sciage à façon (fil numérique)
- Produits finis (architecture, mobilier, cheminées, réalisations d'art, jardinerie, funéraire, voirie...)

Carrière de Senonville
François DRAPIER - Lieu-dit "Le Hullin"
55300 SENONVILLE FRANCE
Tél : 03 29 90 99 99 - Fax : 03 29 90 99 98
E-mail : francois.drapier@wanadoo.fr / Site : www.carrieresenonville.com





Carrières de Pompignan
French Stones



3 rue de Sauve 30170 Pompignan 04 66 77 23 69 contact@carrieres-pompignan.com

les formations à la taille de pierre en mode numérique...

par Denis Cettour

Il n'est pas faux de dire que les différents Centres de formations aux métiers de la pierre en France prennent de plus en plus le virage de la technologie numérique. Certains ont été des précurseurs depuis une dizaine d'années, d'autres ont suivi avec des centres de débitage numérique. Aujourd'hui tous les établissements de formation à la pierre semblent être sensibles à cette technologie et cherchent les financements pour se doter de ce type de matériel.

Il faut dire que le cursus du Bac Pro, qui remplace, selon les établissements, le CAP taille de pierre, nécessite pour les jeunes candidats la connaissance des logiciels de DAO et l'acquisition de bases de pilotage de machines à commandes nu-

mériques. Une épreuve théorique est désormais au programme de l'examen final.

Mais l'une des raisons de tels investissements correspond surtout à une volonté des pouvoirs publics et des structures enseignantes de répondre aux besoins des entreprises.

Le Lycée des Métiers Léonard de Vinci de Blanquefort (33) en est un parfait exemple

Lors de l'inauguration officielle, le vendredi 28 janvier 2022, du centre d'usinage à commande numérique Master 35.5 Plus Intermac, le vice-président du Conseil régional de Nouvelle-Aquitaine, Jean-Louis Nembrini a souligné : *"cette subvention régionale est un argent bien dépensé. L'investissement dans un centre de façonnage numérique répond à deux critères, satisfaire aux exigences et besoins techniques des entreprises du tissu du bassin pierreux girondin et permettre aussi d'attirer plus facilement les jeunes futurs tailleurs de pierre. Outre des qualités manuelles, ce métier nécessite aussi des aptitudes intellectuelles qu'ont, en règle générale, les jeunes qui poussent les portes des Centres techniques. Je le constate à travers mes visites des Centres de for-*

Installé en janvier 2021, le centre d'usinage numérique à cinq axes interpolés Master 35.5 Plus d'Intermac a été inauguré officiellement en janvier dernier, en présence notamment de Jean-Louis Nembrini, Vice-président du Conseil Régional de Nouvelle Aquitaine.



mation du bâtiment de notre région, les jeunes intégraient auparavant la filière du bâtiment et de la construction par défaut, ce qui n'est plus la réalité aujourd'hui. Ils viennent plus par passion".

Comme le soulignent les deux enseignants de taille de pierre, Benoît Judalet et Jérôme Godreau, Meilleur Ouvrier de France, le métier de tailleur de pierre a évolué et s'est ouvert à une plus grande frange de candidats. "A cause de la pandémie de la Covid-19 nous n'avons pas pu organiser de journées portes-ouvertes depuis deux ans pour faire la promotion de nos formations, de notre filière et de notre nouvel équipement. Mais les jeunes qui nous rejoignent sont intéressés par la diversité du métier associant le dessin, l'Histoire de l'art, le travail manuel et les activités sur la commande numérique désormais. Il a fallu bien expliquer que ce type de machine, en taille de pierre,

sert principalement à faire l'ébauche des pièces et que le savoir-faire manuel sera toujours nécessaire. Le geste, la connaissance de la matière, des outils, etc., seront toujours des notions indispensables à leur bagage technique. Cet équipement est polyvalent car nous pouvons exécuter aussi de la gravure, de la marbrerie de décoration. Nous avons suivi une première séance de formation de deux semaines gérée par InterMac France et nous en avons une seconde dans les semaines à venir pour parfaire nos connaissances et bien les transmettre".

Sylvie Malaval, nouvelle proviseure, a tenu à remercier le vice-président du Conseil Général de la Nouvelle Aquitaine, au nom de toute la communauté éducative de son établissement, pour avoir soutenu ce projet d'investissement du centre d'usinage à commande numérique cinq axes InterMac, acquis en 2021. "C'est un immense soutien au service de la qualité de l'enseignement et de la réussite des élèves. Au total, la subvention du Conseil Régional attribuée à notre établissement pour le centre d'usinage et les bâtiments s'élève à 218 400 euros. Cet outil de haute technologie vise à contribuer à l'acquisition de compétences de conception et de fabrication assistée



Sylvie Malaval, nouvelle proviseure du Lycée des Métiers Léonard de Vinci de Blanquefort entourée par les deux professeurs de taille de pierre, Benoît Judalet et Jérôme Godreau



Outre l'inauguration de ce nouvel équipement numérique, cette journée a été l'occasion aussi de présenter le lycée, les formations et le matériel mis à la disposition des jeunes en formation. Tout à tour, Sylvie Malaval (proviseure), Jérôme Godreau (enseignant) et David Duchez (directeur délégué aux formations professionnelles et technologiques) ont pris la parole et ont répondu aux questions de Jean-Louis Nembrini.



Afin de symboliser cette inauguration, l'équipe enseignante et les jeunes élèves ont réalisé le programme et l'usinage sur la Master 35.5 Plus du logo de la région de la Nouvelle Aquitaine.

par ordinateur par nos élèves en Bac Pro, Métiers Arts de la Pierre. Ils pourront alors réaliser tout ou partie d'ouvrages de réhabilitation ou conservation du patrimoine bâti à partir de différents types de pierre".

Deux Bac Pro proposés

Le Lycée des Métiers Léonard de Vinci délivre deux formations en lien avec la filière pierre. Il s'agit d'un Bac Pro Artisanat et Métiers d'Arts, option : Arts de la Pierre, d'une durée de trois ans dont 22 semaines en entreprise. Un second Bac Pro est proposé : Intervention sur le Patrimoine Bâti. L'objectif de cette formation est de participer à l'entretien, la restauration, la réhabilitation de bâtiments anciens et du patrimoine. Elle met en œuvre les techniques de restauration dans quatre domaines d'expertise : la taille de pierre, la maçonnerie, la charpente et la couverture. Cette dernière est réalisée en trois ans si les élèves sont is-

sus de la troisième générale ou en deux ans s'ils possèdent déjà un Bac Pro de la filière du bâtiment ou d'un CAP tailleur de pierre. Précisons que ce Bac Pro IPB se déroule en mode apprentissage avec, par an, 18 semaines au Centre de Blanquefort, 29 en entreprise et 5 de congés payés.

"Notre effectif est relativement stable avec une quinzaine d'élèves par classe", souligne Jérôme Godreau. "Mais gageons qu'avec ce type de matériel, les jeunes puissent se tourner vers un métier plein d'avenir et de débouchés..."



Vues intérieures et extérieures de l'atelier de taille de pierre doté d'une débiteuse Gisbert Ø 1,2 m. Ci-contre, des élèves planchent sur la partie technique du dessin assisté par ordinateur et deux autres suivent à la lettre, étape par étape l'installation des ventouses et le lancement de l'usinage. A noter qu'un bâtiment a été construit, de 10 x 6 m pour l'installation du centre d'usinage numérique à cinq axes interpolés Master 35. Plus Intermac dont les courses sont de 3,3 m (X) x 1,55 m (Y) x 0,65 m (Z).



LA ROCHE D'ESPEIL

LA PIERRE DE TAILLE

Un seul gisement depuis 1884

CALCAIRE demi-dur d'une grande qualité
Intérieur - Extérieur - Ingélive à 136 cycles



Toutes utilisations
dans la construction
ou la restauration



CARRIERE :

La Roche d'Espoil - 84480 BUOUX

Tél : 04 90 75 82 30 - Portable : 06 09 55 37 08

E-mail : carrieredelaroch@orange.fr / ch.espeil@wanadoo.fr



CARRIÈRES
THÉNAC - SAINTONGE



Blocs

Blocs et Tranches
Débit,
Taille, Tournage



Tranches



Taille de pierre



Tournage

6 Chemin des Carrrières - 17460 Thenac

contact@carrieresdethenac.com

www.carrieresdethenac.com

(33)05 46 92 68 30 - (33)06 03 53 55 21

MA STER

**TECHNOLOGIE NOUVELLE
GENERATION.**

La nouvelle gamme de centres d'usinage 5 axes
conçue pour répondre aux besoins de l'opérateur
de la machine, en maximisant l'efficacité, la
flexibilité et la productivité.

 **INTERMAC**

INTERMAC.COM



lycée professionnel - Dijon - CAP - Bac Pro - apprentissage

les Marcs d'Or servent à la carte...

Claude Gargi

Si la filière pierre connaît une embellie d'activité inédite, les centres de formation, quels qu'ils soient, enregistrent des niveaux d'effectifs globalement à la baisse. D'autant plus que les contraintes sanitaires depuis deux ans, ont largement pénalisé le travail d'information de tous les publics autour des différents métiers de la pierre et de leur potentiel d'employabilité.

Des parcours à la carte pour les jeunes et aussi les adultes

Une situation qui ne décourage en rien l'équipe pédagogique du Lycée Professionnel des Marcs d'Or à Dijon, autour de Rémy Heyte, son nouveau proviseur. Eric Ligney, professeur de taille de pierre au sein de l'établissement, garde même après 34 ans de présence un enthousiasme rafraîchissant. Il a connu le CAP en 3 ans, puis en 2 ans et aujourd'hui des formations à la carte, pour des parcours les plus individualisés possibles. Il témoigne *"du besoin de redonner aux jeunes la confiance en leurs capacités pour les emmener ensuite vers l'excellence..."* Pour cela, Rémy Heyte souhaite *"conjuguer la formation académique à une offre personnalisée selon le profil des jeunes"*. Celle-ci se traduit par exemple par le développement d'une offre de formation en apprentissage pour le CAP Taille de pierre et le Bac Pro Métiers de la Pierre, ainsi qu'une ouverture vers les entreprises pour de la formation continue à travers le Greta 21, dont Rémy Heyte

Rémy Heyte, proviseur du LP des Marcs d'Or depuis 2019 et Eric Ligney, professeur de taille de pierre depuis 34 ans, gardent beaucoup d'espoir sur le développement des formations aux métiers de la pierre au sein de l'établissement dijonnais.



est le président. Eric Ligney et Gérald Deloge son collègue enseignant pour les métiers de la pierre, ont aussi optimisé les exercices techniques pour les adapter à la réduction des temps de formation, afin de maintenir un niveau de connaissance et de pratique suffisant.

Dans cette quête d'adaptabilité face à un public hétérogène, l'idée est également aujourd'hui de proposer une période de formation "pré-diplômante", au cours de laquelle les jeunes pourraient acquérir un socle de connaissances fondamentales du métier avant d'entrer véritablement en formation.

"Aujourd'hui il faut être souple et agile..." expliquent-ils, car leur mission est de former sur les techniques traditionnelles sans oublier l'ouverture sur les nouvelles technologies autour de l'utilisa-



L'atelier de taille de pierre du LP des Marcs d'Or a fait l'objet d'importants investissements en 2016, avec notamment l'installation de cabines d'aspiration de poussière. Il est aussi équipé d'un monolithe Cèbe Escande, pour le sciage des matières premières, assez abondantes sur le parc extérieur de stockage.



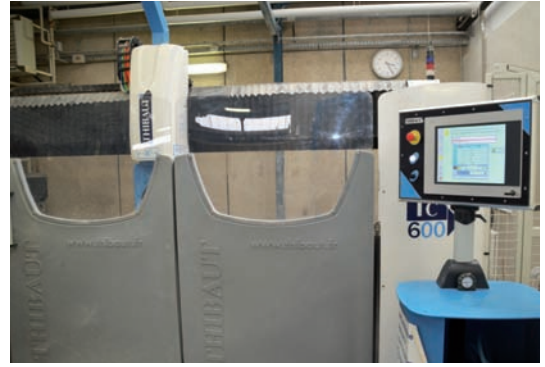
tion de plus en plus généralisée des machines numériques.

Actuellement le LP des Marcs d'Or accueille une trentaine de jeunes en formation aux Métiers de la Pierre : 11 en CAP Taille de pierre (1ère et 2ème année), 7 en Terminale Bac Pro et 6 en Seconde et Première, quatre apprentis en CAP et BAC Pro et une stagiaire Greta.

Si la taille de pierre est la spécialité de l'établissement, les enseignants insistent également sur la pose comme en témoignent d'ailleurs les locaux du Lycée. On y retrouve, en effet, tant à l'intérieur qu'à l'extérieur des installations réservées aux métiers de la pierre, de multiples éléments d'aménagement ou de décoration taillés et mis en œuvre par les élèves.

Le LP des Marcs d'Or bénéficie d'une longue notoriété et d'un ancrage fort dans l'un des principaux Bassins pierreux français. Pour autant, même dans la filière régionale, tout le monde ne connaît pas forcément toute l'offre de formation

de l'Etablissement, en particulier à travers l'apprentissage ou la formation des adultes. *"Il faut donc rendre le métier et nos formations attractives, reprend Rémy Heyte, montrer ce que l'on est capable de faire au service des jeunes et des entreprises. Il faut que les Marcs d'Or redeviennent un lieu de rencontre et d'échange entre les jeunes, les entreprises et l'équipe pédagogique"*. L'enjeu est simple : proposer des formations optimisées afin de répondre à la nécessité de développement personnel des jeunes, en adéquation avec les besoins des entreprises de la filière, aujourd'hui et demain.



Le LP des Marcs d'Or est notamment équipé depuis 2016 d'une débiteuse numérique Thibaut TC600.



Les ateliers et les salles de classe du LP des Marcs d'Or à Dijon sont adaptés et équipés pour les enseignements traditionnels et technologiques. Ils témoignent des travaux réalisés par les nombreuses générations de tailleurs de pierre qui se sont formées au sein de l'Etablissement.



Très cher à l'équipe pédagogique, le "show-room" du Lycée illustre la diversité des matériaux travaillés et des travaux réalisés.

Armature fibre Combar torsadé

Idéal dans la rénovation de patrimoine, l'armature en fibre de verre est un matériel de construction innovant. La durée de vie des structures, dans laquelle la fibre de verre de renforcement est appliquée, est 3 fois plus grande que dans le cas de l'application du métal.



Torsadé en hélice, la rétention est assurée sans altérer la résistance de la fibre.



Vendu au mètre :
Absence de corrosion
Stockage en endroits humides
Faible poids, l'opérateur peut soulever 200 m de fibre de verre.
100% plus solide et 80% plus léger que l'acier
Coefficient de dilatation identique à celui du béton
Faible conductivité thermique
Durée de vie d'au moins 80 ans



www.derognat.com



Worldskills - finales nationales - taille de pierre - marbrerie-design - Lyon

la taille de pierre et la marbrerie-design n'ont pas raté le rendez-vous de la grande fête des métiers

Claude Gargi

Les finales nationales des Worldskills se sont déroulées à Lyon Eurexpo du 12 au 15 janvier dernier, dans un format particulier, adapté aux contraintes sanitaires, mais qui n'a en rien douché l'enthousiasme des 700 jeunes en compétition dans une cinquantaine de métiers de l'alimentation, de l'automobile, du BTP, de la communication et du numérique, de l'industrie, du service et du végétal.

Si la taille de pierre est un des métiers en compétition depuis toujours, cette année, la marbrerie-design intégrait les finales nationales, mais en

démonstration, hors compétition. Rappelons que trois des principaux acteurs de la formation aux métiers de la pierre en France, Compagnons du Devoir, Education Nationale, CFA Unicem, se sont mobilisés depuis plus de deux ans autour d'Olivier Dupé, aujourd'hui superviseur technique Bâtiment pour la Team Performance de Worldskills France, afin de proposer l'entrée en compétition de la marbrerie-design. Il s'agit, en effet, d'un métier attractif, au national mais aussi à l'international, ce qui est important dans l'optique de la compétition mondiale, et porteur d'innovations. Derrière ce projet se cachent également des enjeux plus larges, en particulier de formation à la marbrerie de bâtiment et de décoration, de montée en compétences des jeunes, de transmission et de pérennité des savoir-faire.

La mission a été parfaitement accomplie et s'est

Une partie des jeunes tailleurs de pierre en compétition, les experts métier, les jurés et les encadrants qui ont participé aux finales nationales des Worldskills France, mi-janvier à Lyon Eurexpo. Une grande fête réussie pour les métiers et la formation.

matérialisée à Lyon-Eurexpo, par l'organisation d'un atelier de marbrerie à côté de celui de taille de pierre, avec trois jeunes en démonstration, mais dans des conditions de travail, d'horaire et de notation, tout à fait identiques à la compétition. Ils avaient à réaliser en 17 h réparties sur deux jours et demi, le tabouret Tertio dessiné par le designer Sylvain Dubuisson, avec en plus un "objet" à incruster au centre du plateau. Gabarits, découpe, assemblage, collage, finition, ont constitué l'essentiel du travail à effectuer, avant la réalisation du cabochon central, pour lequel les candidats avaient toute liberté de choix pour la forme, les matériaux, la finition, avec la seule contrainte qu'il ne dépasse pas de l'assise. S'il n'y avait pas de titre officiel à décerner, les jurés ont distingué le travail de Lucas Mangin, représentant de la Région Grand Est.

Nino Delgado, champion de France de taille de pierre

La taille de pierre était elle en compétition pour désigner le représentant français lors des prochaines échéances internationales. Rappelons que les contraintes sanitaires ont bouleversé l'organisation de la compétition avec un premier rendez-vous au Campus Unicem de Montalieu l'été dernier (cf. Pierre Actual 9/2022), puis la finale à Lyon, elle-même divisée en deux phases : deux demi-finales les deux premiers jours, pour désigner six finalistes appelés à revenir le samedi matin. Ce sont finalement neuf jeunes tailleurs de pierre, Adrien Nicolas Buon (Normandie), Mikaël Rebelo-Pereira (Hauts-de-France), Emilien Delorme

(Pays-de-la-Loire), Léo Peter (Occitanie), Flora Barozzi (Grand-Est), Florian Bouloizeau (Centre - Val-de-Loire), Romain Lamy (Sud Provence Alpes Côte-d'Azur), Nino Delgado (Ile-de-France) et Quentin Maloisel (Bretagne), qui se sont mesurés autour d'un blocain de pierre de Massangis pour la réalisation des pieds de l'élément central d'une fontaine, dont le bassin était le sujet du rendez-vous précédent à Montalieu. Léo Peter, Mikaël Rebelo-Pereira, Adrien Nicolas Buon, Nino Delgado, Florian Bouloizeau et Emilien Delorme se sont retrouvés samedi matin pour finalement tailler les éléments de la gerbe centrale de la fontaine.



Jean Castex a flashé sur les métiers de la pierre... Le Premier Ministre, en compagnie d'Olivier Maillet Expert métier, et de Benoît Bianchi, Expert métier adjoint, a surtout apporté la reconnaissance de l'Etat au travail des jeunes et de leurs formateurs. Il était accompagné des deux ministres Jean-Michel Blanquer (Education Nationale) et Elisabeth Borne (Travail).

Les trois jeunes compétiteurs-démonstrateurs de la marbrerie-design, Allan Tharel (Normandie), Titouan Mulot, Pays-de-la-Loire et Lucas Mangin, Grand Est, avec leurs jurés, Romuald Azais (Marbrerie UTPM), Manu Da Silva (LP de Remiremont), Didier Jouanjus (Compagnon tailleur de pierre) et l'Expert métier, Franck Torsiello (Marbrerie Brocatelle). Ils ont réalisé le tabouret Tertio dessiné par le designer Sylvain Dubuisson, avec des matériaux très décoratifs : Teckwood et Bluewood pour le plateau et le pied et choix de marbres pour l'élément central de type cabochon : Sarrancolin, Vert



Connemara, Grand Antique, etc. Ces matériaux ont été fournis par Spadaccini qui a soutenu depuis l'origine, la démarche d'intégration de la marbrerie-design aux compétitions Worldskills, au même titre que la Marbrerie Brocatelle, OD Rénovation, Savoir-French, l'association Rhônapi, les Marbriers Façonniers et le constructeur de machines Thibaut. La démonstration à Lyon a également reçu le partenariat de Diamotech pour les consommables et de Loxam pour les petites machines d'atelier utilisées par les concurrents.

Les deux jours et demi de compétition ont été extrêmement intenses dans une ambiance toujours porteuse de stress, même si les candidats sont très entourés par leurs jurés et l'ensemble des personnes qui encadrent la compétition que ce soit au niveau de la Région ou du métier.

C'est finalement Nino Delgado, représentant la Région Ile-de-France qui a remporté la médaille d'or, devant Adrien Nicolas Buon (Normandie), médaille d'argent, Mikael Rebelo Pereira (Hauts-de-France), médaille de Bronze, Emilien Delorme et Léo Peter, médailles d'excellence.

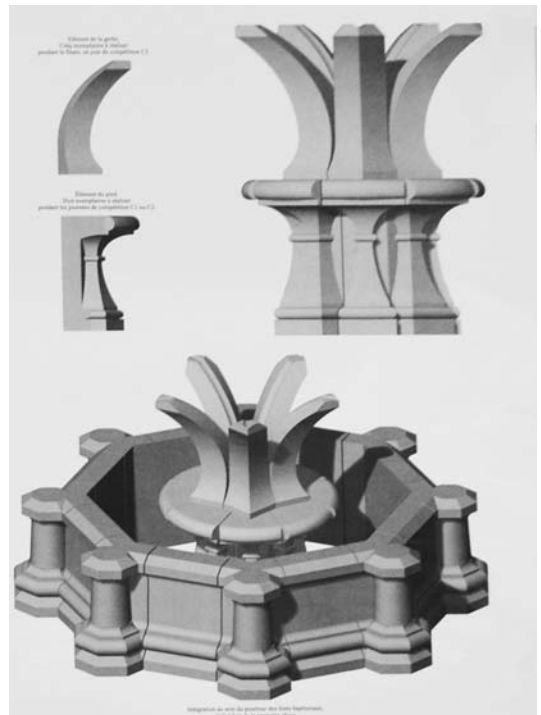
Il faut vraiment saluer l'énergie déployée par tous ces jeunes pendant trois jours et mesurer leur déception lorsqu'ils n'ont pas réussi à finir leur pièce, lorsqu'ils cassent un morceau, c'est arrivé plusieurs fois, ou qu'ils sont déçus de leur classement. Il faut aussi mesurer leur joie, celle de leurs parents et de leur entourage lorsque tout s'est bien passé, pour bien comprendre l'investis-



Nino Delgado, médaille d'or, entouré d'Adrien Nicolas Buon, médaille d'argent et Mikael Rebelo Pereira, médaille de bronze.

sement personnel engagé dans cette compétition.

Il faut aussi saluer tous les professionnels et enseignants de la pierre qui permettent la réussite



L'œuvre collective à réaliser au cours des finales nationales des Worldskills en taille de pierre : une fontaine sur plan octogonal et son élément central constitué d'un piedestal et d'une gerbe. Le travail avait commencé à Montalieu l'été dernier par la taille du bassin, pour s'achever mi-janvier à Lyon par la taille des pieds le jeudi et le vendredi, et enfin des éléments de la gerbe par les derniers finalistes le samedi matin.



L'atelier de taille de pierre aménagé à Lyon Eurexpo pour la finale nationale des Worldskills taille de pierre était placé sous la responsabilité de Ghislain Bouchard enseignant au Campus Unicem de Montalieu.

RÉNOVATION
CRÉATION
FABRICATION



**CARRIÈRES
MAQUIGNON**
HAIMS - USSEAU - VILLENTOIS

SIÈGE SOCIAL
12 Lieu-dit le Prieuré de Remeneuil 86230 USSEAU
Tél. 05 49 02 72 63 - Fax 05 49 02 74 57
Email : contact@maquignon.com

www.maquignon.com

TUFFEAU
NOUVEAU
de Villennois

Blocs - Tranches - Pré-sciées - Produits finis - Sur mesure - Décoration intérieure & extérieure - Pierres d'ornement



NOUVEAU !
Transparence optimale
Echantillons sur demande

Plastique transparent jaune spécial pour confection des gabarits
Indispensable pour tous travaux de la pierre - Indispensable for all stonework
Unentbehrlich für alle steinbearbeitungen

BURTÉ Daniel - 17, rue Saint-Laurent - 54200 MENIL-LA-TOUR - (FRANCE)
Portable : 06 42 96 93 91 -E-Mail : gabarexdb@wanadoo.fr

Lithofin

■ Nettoyer ■ Protéger ■ Entretien
**Les indispensables
pour l'atelier !**

Lithofin LEV :

- Élimine l'huile, la graisse, les traces de doigts, le goudron...
- Prêt à l'emploi
- Sans rinçage, ne laisse aucune trace
- Pas de temps de séchage
- Traitement sans délai après nettoyage



Lithofin FVE :

- Intensificateur de couleur haute performance pour pierre naturelle
- Protège contre les taches ménagères
- Idéal pour les pierres foncées en plan de travail

Lithofin NANO TOP :

- Protection haute performance contre les taches d'huile (jusqu'à 168H sur certains granits)
- Prêt à l'emploi
- Résiste aux rayures

 **Nouveau, Likez notre page Facebook pour être informés et partager nos astuces !**
www.facebook.com/domitec.net/



tél. 04 79 25 04 80
info@domitec.net - www.lithofin.fr

■ La solution professionnelle



Les neuf candidats tailleurs de pierre, Adrien Nicolas Buon (Normandie), Mikaël Rebelo-Pereira (Hauts-de-France), Emilien Delorme (Pays-de-la-Loire), Léo Peter (Occitanie), Flora Barozzi (Grand-Est), Florian Bouloizeau (Centre - Val-de-Loire), Romain Lamy (Sud Provence Alpes Côte-d'Azur), Nino Delgado (Ile-de-France) et Quentin Maloysel (Bretagne) ont mis toute leur énergie au cours des deux premiers jours de compétition, avant que six d'entre-eux ne se retrouvent le samedi matin pour la finale des finales. C'est finalement Nino Delgado (ci-contre), représentant l'Île de France qui a reçu la médaille d'or, devant Adrien Nicolas Buon (Normandie) et Mikaël Rebelo Pereira (Hauts-de-France).

de ces journées, en s'engageant au service des jeunes.

Les finales nationales des Worldskills sont une compétition, il y a un vainqueur et c'est très important, mais ce sont aussi des moments d'échanges, qui participent à la cohésion d'un métier

et d'une filière. Lyon Eurexpo a été pendant trois jours un cluster de solidarité, de partage et de transmission. Il faut souhaiter que celui-ci soit extrêmement contagieux pour la filière pierre qui, dans ce domaine particulier de la formation, en a bien besoin.



Les jurés de l'épreuve de taille de pierre représentaient chacun une Région, avec ou sans candidat : Allan Bontemps (Rhône-Alpes), Alain Morel (Bretagne), Michaël Thiery (Centre Val-de-Loire), Heloïse Santerre (Hauts-de-France), Grégoire Ferté (Ile-de-France), Jérôme Godreau (Nouvelle-Aquitaine), Claudine Tréhu (Normandie), Guillaume Salazard (Occitanie), Joseph Winaud-Tumbach (Sud Provence-Alpes-Côte d'Azur) et Alexandre Laugier (Pays-de-la-Loire). Ils étaient aussi là pour soutenir les jeunes dans leurs efforts.



Les jurés au travail sur les corrections des différentes épreuves.

Des représentants des structures de formation aux métiers de la pierre en France sont venus à Lyon, notamment Laurent Pluys, directeur du Campus Unicem de Montalieu, impliqué dans l'organisation technique des épreuves et Patrick Pitallis, Secrétaire Général de l'Unicem. Yann Le Bihan et Bruno Combernoux, nouveau et ancien directeur de l'Institut de la Pierre de Rodez étaient là également.

Même dans des conditions sanitaires incertaines, le public a répondu présent lors de ces Finales.





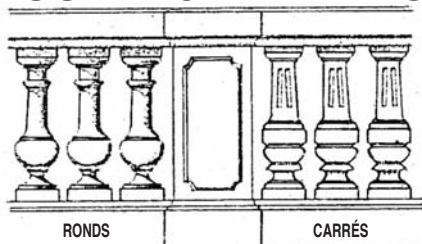
Benoît Bianchi, Expert métier adjoint et Allan Bontemps, juré et vice-champion olympique en titre, n'ont pas résisté au plaisir d'accompagner, "pour le fun", les tailleurs de pierre en compétition et de faire partager leur expérience.



Les trois marbriers en démonstration ont travaillé dans les conditions de la compétition officielle et les jurés, Didier Jouanjus, Manu Da Silva, Romuald Azais et Franck Torsiello (Expert métier) les ont notés comme tel, sous l'œil attentif d'Olivier Dupé, superviseur technique Worldskills France.

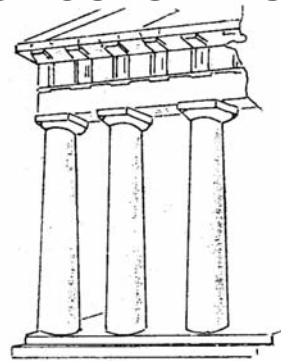


TOURNAGE DE BALUSTRES - BORNES - COLONNES



AVEC FOURNITURE
OU A FAÇON

PIERRE - MARBRE




M. BOURSON B.P. 021

Rue de la Chaussée 60270 GOUVIEUX

Tél. Chantier 03.44.58.06.05 - Domicile 03.44.57.18.33 - Télécopie : 03.44.57.70.63

Constructeur français de débiteuses,
d' éclateuses de pierres et de scies
à fil diamanté



Eclateuse

Débiteuse DM 120

Eclateuse EP 70.40 CC

Ets Bramand & Fils
ZI La Croisière - 272 Rue Ferdinand Gironne - 84500 Bollène
Tél : 04 90 30 28 82 - Fax : 04 90 30 29 16 - christiane.bramand@wanadoo.fr - www.bramand.com

EXPLOITANT DES PIERRES DE VASSENS - CROIX-HUYART - SAVONNIERES

BLOCS - TRANCHES - DEBIT - DALLAGE - REVETEMENT - PAVES - TAILLE - TOURNAGE



SN SAINT-PIERRE-AIGLE

1, RUE DU JARDIN
02 600 SAINT-PIERRE-AIGLE - FRANCE

T +33 (0)3 23 55 81 06



WWW.LESPIERRESDEPARIS.COM

RSA - Sidobre - distributeur de tranches et de blocs de granit Noir d'Afrique

RSA Granits fait bloc autour de ses tranches

Denis Cettour

Dans le paysage français des distributeurs de tranches, il existe diverses dimensions d'entreprises et de choix de stratégie commerciale. Certains sont implantés depuis des décennies sur un seul site et rayonnent sur tout le territoire, d'autres possèdent plusieurs dépôts disséminés aux quatre coins de France. Certains scieurs/distributeurs étrangers collaborent avec des agents indépendants français et d'autres sont basés sur des bassins granitiers très dynamiques.

La société RSA Granits, située à Saint-Salvy-de-la-Balme (81), au cœur du Sidobre, a une entité assez singulière et une histoire que peu connaissent. RSA, qui signifie République Sud Africa, a été fondée en 2004. Cette société est née de l'association entre le groupe italien Red Graniti, leader mondial dans le secteur de l'extraction et la commercialisation de blocs de granits et de la société DG Pietra basée à Lacrouzette et créée par Guiseppa Dimilita. Cette dernière est spécialisée depuis plus de 25 ans dans le négoce de blocs de granit d'Inde et du Brésil notamment, en France et en Europe.



L'équipe RSA Granits avec, de gauche à droite, Martin (logistique-dépôt), Amina (responsable du site), Pierrick (technico-commercial), Elodie (assistance commerciale) et Guiseppa Dimilita (co-gérant).

Amina Soulé, présente depuis 2014 et responsable du dépôt de RSA Granits explique : *“nous avons une double casquette car nous avons la possibilité de commercialiser tant des blocs de granit Noir d'Afrique du Sud, issus des carrières du groupe Red Graniti, que des tranches de roches ornementales du monde entier. Des containers de tranches nous sont livrés principalement du Brésil, d'Afri-*



Un stock permanent de 10 000 m² de tranches de granit, marbre, quartzite, onyx, céramique et quartz est disponible dans le bâtiment couvert de 1 000 m² alimenté par un pont roulant. En 2021, RSA Granits aura distribué 4 200 tranches soit environ 24 000 m².

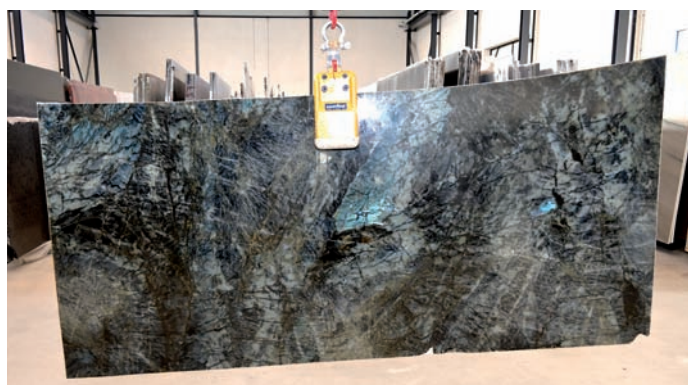
que, d'Inde, etc., et nous complétons notre offre par des matières plus spécifiques que nous sélectionnons en Italie chez quatre ou cinq producteurs. Un transporteur nous alimente toutes les semaines directement depuis des usines de Vérone ou de Carrare, ce qui est très pratique et nous permet d'être très réactifs. Il existe parfois une certaine synergie commerciale entre la vente de blocs et de tranches chez certains clients. Les deux produits sont complémentaires et offrent des opportunités". Les tranches de granit noir du Zimbabwe ou celles de granit anthracite légèrement veinées pour les marchés de la décoration et les tranches de granit du Tarn, pour l'activité funéraire, essentiellement pour des clients du Bassin du Sidobre, représentent, en volume les plus grosses ventes actuelles de RSA Granits.

"Notre bâtiment de 1 000 m², construit en 2013, abrite environ 10 000 m² de tranches déclinés dans 130 références (granit, marbre, onyx, quartzite) et plusieurs finitions, en provenance d'Afrique du Sud, du Zimbabwe, d'Inde, du Brésil, de Norvège, d'Italie, d'Espagne, etc. Afin de répondre aux besoins de nos clients marbriers, nous avons intégré aussi dans notre catalogue des tranches de quartz, de céramique et de Terrazo. La quartzite naturelle est une matière qui se développe très vite, très tendance, particulièrement intéressante tant au niveau de ses caractéristiques physiques que ses qualités décoratives".

Pour RSA Granits, le marché de la tranche a débuté de zéro pour atteindre un chiffre d'affaires de plus de deux millions d'euros en 2021, avec une croissance de 30 % lors du dernier exercice. "Il faut dire que le marché national est très porteur ces deux dernières années, mais cela n'explique pas tout. Au départ nous n'étions que deux et je devais

gérer le secteur administratif, l'approvisionnement du stock, la partie commerciale, les transports, etc. Pierrick Girbas m'a rejoint assez rapidement pour développer notre partie commerciale qui s'étend sur le grand Sud Ouest de la France (jusqu'à Clermont-Ferrand et Montpellier). Depuis six mois Elodie, assistante commerciale, nous a rejoints. Elle gère aussi la logistique, nous permettant d'être un peu plus présent sur le terrain. Martin, pour sa part s'occupe de la logistique du dépôt", souligne Amina Soulé.

Outre la bonne santé du marché de la marbrerie de décoration, la structuration et le développement de l'équipe de RSA Granits portent aujourd'hui ses fruits. Amina Soulé et Pierrick Girbas mettent en avant leur volonté de conserver leur identité avec une structure souple et réactive, à taille humaine, chez qui les clients peuvent trouver une gamme de produits complète et de qualité. "Notre site internet est un outil commercial majeur dans lequel les marbriers peuvent retrouver l'intégralité de notre stock de blocs et de tranches mis à jour régulièrement. Chaque tranche, photographiée et dimen-



Tranche de Labradorite de Madagascar, issue des carrières de Red Graniti. Il s'agit d'un matériau le plus décoratif au monde.



Vue extérieure du dépôt de tranches de RSA Granits construit en 2013.



sionnée est facilement accessible pour que les marbriers puissent télécharger l'image et la présenter à leurs clients. Notre présence aux trois éditions du salon Rocalia à Lyon a permis aussi de renforcer notre notoriété et d'élargir la liste de nos clients potentiels. C'est très positif d'exposer et de rencontrer les professionnels".

D'ailleurs, pour la première fois RSA Granits va organiser une journée portes-ouvertes le vendredi 20

mai prochain sur son dépôt de Lascombes à Saint-Salvy-de-la-Balme. "Ce sera une journée qui se déroulera sous le signe de la convivialité durant laquelle nos clients et fournisseurs auront l'occasion d'échanger, de découvrir notre site et nos produits, autour d'un bon verre et des spécialités de notre Région".

En se dotant d'un dépôt couvert et en doublant ses effectifs, le distributeur de tranches et de blocs RSA Granits se donne les moyens de poursuivre sa croissance à un rythme qui semble s'accélérer ces dernières années.

De bon augure pour l'avenir...



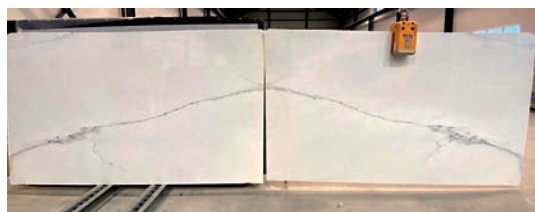
Quartzite Blue Roma



Onyx Bleu



Granit Eclipse



Tranches de marbre Calacatta Lincoln du Colorado, présentées à livre ouvert.



Granit Black Cosmic



Granit Anthracite Elegant finition cuir



Quartzite blanche du Brésil

Encyclopédie de la Maçonnerie et de la Taille de Pierre

également disponible sur www.librairie-de-la-pierre.com



Les Compagnons du Devoir ont réédité plusieurs extraits de l'Encyclopédie de la Maçonnerie et de la Taille de Pierre, alors que son édition complète est aujourd'hui épuisée.

BULLETIN DE COMMANDE

A retourner aux **EDITIONS LE MAUSOLEE**

26, avenue de la Zac de Chassagne - 69360 TERNAY - Tél : 04 72 24 89 33 - Fax : 04 72 24 61 93

Je commande le(s) fascicule(s) suivant : **Pour livraison en FRANCE**

- | | |
|--|---|
| <input type="checkbox"/> <i>Traité pratique de coupe des pierres - 48 € frais de port inclus</i> | <input type="checkbox"/> <i>Les matériaux - 78 € frais de port inclus</i> |
| <input type="checkbox"/> <i>Les voûtes et les planchers - 40 € frais de port inclus</i> | <input type="checkbox"/> <i>Les outils - 56 € frais de port inclus</i> |
| <input type="checkbox"/> <i>Les façades et enduits - 35 € frais de port inclus</i> | <input type="checkbox"/> <i>Les escaliers - 32 € frais de port inclus</i> |
| <input type="checkbox"/> <i>Les fondations et les murs - 53 € frais de port inclus</i> | |
| <input type="checkbox"/> <i>Je commande les 7 fascicules - 279 € frais de port inclus</i> | |

Pour livraison à l'étranger : nous contacter

Je joins mon règlement* de € par chèque à l'ordre de **LE MAUSOLEE** par Carte de crédit

N° +
(les 3 derniers chiffres indiqués au dos de votre carte bancaire sur la bande de signature)

Date d'expiration :

Signature :

Nom : Prénom :

Société : Activité :

Adresse :

Tél : Mobile :

* Une facture acquittée vous sera adressée.

E-mail :

carrier - transformateur



la pierre de Frontenac passe à la vitesse supérieure

Denis Cettour

La pierre calcaire de Frontenac a joué un rôle majeur dans la construction de la ville de Bordeaux aux siècles passés. Cette belle histoire d'amour se prolonge aujourd'hui tant pour la réalisation de nouveaux bâtiments que pour des travaux de restauration du patrimoine. Sur la commune de Frontenac, située à une quarantaine de kilomètres de Bordeaux, plus d'une dizaine de carrières étaient en activité au cours du 20ème siècle pour fournir les entreprises de taille de pierre et de pose, spé-

cialisées notamment dans le domaine de la restauration des monuments historiques en Gironde et sur les départements limitrophes. La richesse du patrimoine bâti local et régional à travers notamment les châteaux, les domaines viticoles, les chais, etc., aura nécessité une masse de pierre calcaire.

L'entreprise Les Pierres de Frontenac, fondée par Jean Renier en 1965, puis dirigée par Guy Renier à partir de 1974, appartient désormais au groupe AD (Avenir Déconstruction), basé à Artigues-près-Bordeaux (33). Il s'agit aujourd'hui de la seule carrière encore en activité sur ce bassin pierreux. L'entreprise exploite deux sites - distancés de quelques centaines de mètres à vol d'oiseau - et trois types de pierre calcaire dure et demi-dure.



Front de taille du secteur de la pierre dure marbrière de Frontenac sur la carrière de Piquepoche. Ici les coupes verticales et horizontales s'effectuent à la haveuse Fantini.

Deux carrières... trois pierres

La carrière de Piquepoche, à Frontenac, est ouverte depuis 1977 et s'étend sur 22 ha. Il s'agit de la carrière originelle de l'entreprise sur laquelle deux fronts de taille sont exploités. D'un côté est extraite une pierre marbrière (2 400 kg/m³) de couleur miel avec veinage brun, très homogène et très peu coquillée. A l'autre bout du site se trouve une pierre demi-dure non gélive (2 000 kg/m³), certainement celle qui a été utilisée pour la construction des bâtiments bordelais de teintes ocre doré/jaune. Selon la profondeur des bancs le



Carrière de Piquepoche au niveau du front de taille de la pierre demi-dure.



Le disque Echidna de 3,60 m de Ø permet de redimensionner des blocs de 1,5 m de haut maximum. Ce matériel est utilisé aussi pour les coupes horizontales ou dans le cadre de travaux de découverte.



La nouvelle carrière Le Bignon présente un front de taille de 10 m de haut divisé en deux banquettes de 5 mètres. Sciage vertical à l'arrière à la haveuse puis la masse est poussée au godet écarteur.



grain de la matière est très fin à coquillé. *“C’est très aléatoire et il arrive même que sur la hauteur d’un même banc ou d’un même bloc, nous soyons en présence de grains différents, ouverts à très fins. En règle générale nous réalisons des blocs de 1,50 m de haut, 2 m de long et 1,50 m de profondeur”.* précise Franz Boizard, directeur de l’entreprise depuis 2015.

La carrière de Bignon, ouverte en 2013 a été utilisée au départ pour la production de granulats. Mais au fur et à mesure de son exploitation, de belles masses sont apparues si bien, qu’après plusieurs mois de remise en état, un secteur du site a été sélectionné pour l’extraction de blocs. *“Depuis le mois de décembre nous avons extrait environ 800 m3 de pierre calcaire marbrière aux tonalités ocre dorées à grains irréguliers, allant du semi-ouverts à très fins. Cette nouvelle production matière va nous permettre de développer les marchés du dallage et du pavage.”*

Le mode d’extraction des trois fronts de taille est semblable avec coupes verticales à la haveuse Fantini avec bras de coupe de 3 m ou 5 m (carrière de Bignon), puis coupes horizontales, en pied,

à l’aide d’un disque de 3,60 m de diamètre muni de pastilles de tungstène. Celui-ci est monté sur le bras d’une pelle mécanique. Cet équipement est utilisé aussi pour les travaux de découverture. Une fois sciées les masses sont poussées et couchées à l’aide d’un godet écarteur puis redébités en



Les blocs de pierre de Frontenac, de 18 tonnes de moyenne, sont ramenés de la carrière à l’aide de ce nouveau chargeur.



Vue partielle de l’atelier dans lequel sont installées huit débiteuses automatiques de 1 m à 2 m de Ø et deux débiteuses/fraiseuses numériques. Le sciage primaire est assuré par un monolame BM et le monofil programmable Pellegrini.

blocs à l'aide du disque Echidna pouvant couper jusqu'à 1,50 m de hauteur. "Parfois ce matériel sert aussi pour redimensionner verticalement les grandes masses".



Tour permettant de réaliser jusqu'à 8 balustres à la fois.



Les Pierres de Frontenac ont débuté une large refonte de leur parc de débêteuses. Plusieurs nouveaux modèles automatiques devraient prochainement remplacer les dernières plus anciennes pour réaliser essentiellement des éléments de placages minces, nouveau marché en pleine croissance.



Double activité de carrier/façonnier

La production de pierre de Frontenac atteint en moyenne 3 000 m³/an sans compter le nouveau site de Bignon. 10 % des ventes correspondent à de la tranche et 90 % à des pierres sciées six faces ou des produits finis pour le bâtiment, la décoration, des éléments massifs moulurés, de la sculpture, du placage en 2 et 3 cm, etc.

Avec sa pierre marbrière, Les Pierres de Frontenac réalisent aussi de la margelle de piscine, des escaliers, du dallage intérieur, des pavés extérieurs, etc., ainsi qu'une série de porte-bouteilles. "Notre pierre est indissociable avec l'industrie vinicole. Il s'agit d'une pierre de terroir...". L'entreprise façonne également d'autres pierres calcaires, essentiellement de Charente, représentant 10 à 15 % de son activité. "En volume, 80 % de notre production concernent de la pierre massive et 20 % de la pierre de placage en 2 et 3 cm."

Lorsque la carrière de Bignon sera totalement opérationnelle, les responsables des Pierres de Frontenac vont devoir modifier leur organisation interne. "Nous nous y sommes préparés et tous

les investissements sont déjà budgétisés. Nous allons accroître nos effectifs, construire un nouveau bâtiment et investir dans du matériel pour le sciage primaire (machine à fil sur 18 ml de rails), plusieurs débiteuses, une ligne de fabrication de dalles et une nouvelle haveuse. Cette augmenta-



Palette de dallages en pierre des Charentes, produits réalisés dans les ateliers des Pierres de Frontenac.



Tranches de pierre de Frontenac, sciées à la dimension du module "Girondin", soit 32,5 cm d'épaisseur. Ci-dessous entrée des bureaux.



tion de nos capacités d'extraction et de production coïncident avec notre volonté de développer en interne nos marchés du dallage et ne plus le sous-traiter".

Avec l'exploitation de la Carrière de Bignon et les futurs investissements pour se positionner sur de nouveaux marchés, les Pierres de Frontenac se donnent les moyens de préparer l'avenir sereinement. Pour Franz Boizard, "les voyants sont au vert dès lors que nous pouvons compter sur un gisement de qualité. De plus, nous constatons un regain d'intérêt chez les architectes et designers pour la pierre naturelle, matériau écologique par rapport au béton".



Les Pierres de Frontenac emploient au total 20 personnes dont quatre en carrière et douze en atelier, parmi elles plusieurs tailleurs de pierre. L'entreprise réalise beaucoup de pièces moulurées et éléments de construction comme, ci-contre, des piliers de portail ou des rampantes d'escaliers prêts à être livrés. Ci-dessus, pré-assemblage d'une fontaine dans l'atelier.



40 000 tonnes de granulats sont produits par an, à travers diverses campagnes, à l'aide de concasseurs et de cribles mobiles. Cette opération permet ainsi d'optimiser la matière première en traitant les chutes et les pierres de découverte. De l'enrochement est également proposé.



Taille de plusieurs pots à feu et d'éléments pour la conception d'un puits en pierre de Frontenac.



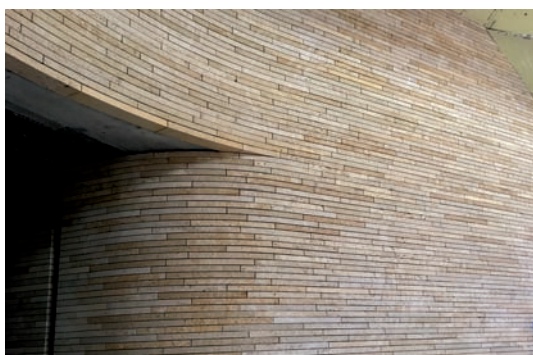


Les Pierres de Frontenac proposent une gamme de présentoir à vin et de porte-bouteilles stylés.

Vues intérieure et extérieure d'un nouveau bâtiment au Château Canon la Gaffelière à Saint-Emilion (33).



La sculpture fait également partie des activités de l'entreprise girondine. Deux exemples : l'ours blanc et le dragon de la série Game of Thrones.



Habillage de murs intérieurs du Château de Ferrand situé à Saint-Emilion, avec des barrettes de pierre de Frontenac.



Fourniture de piliers et de murets d'entrée pour les Châteaux Soutard et Pavie (à gauche) à Saint-Emilion.



Pierre de parements pour deux façades mise en œuvre collée et agraphée.



Les Pierres de Frontenac ont les capacités techniques et manuelles pour réaliser de la gravure de blasons et d'armoiries. Ci-contre, escalier en pierre marbrière de la carrière de Piquepoche.

Vous êtes remarquable
Soyez remarqué !

L'annuaire des professionnels de la pierre naturelle est sur le blog ENVIEDEPIERRE.COM

SOCIÉTÉ **Bernard
BABOUILLARD**
Pierres Naturelles de Bourgogne

EXTRACTION DE BLOCS
PIERRE DE **MAGNY**,
SAINT-MARC,
SEMOND,
RUBANÉ DE BAIGNEUX,
LANVIGNE, COULMIER
SCIAGE ET DALLAGE
À L'ANCIENNE

21450 CHAUME-LES-BAIGNEUX
Tél : 03 80 96 52 48 - Fax : 03 80 96 52 41
Portable : 06 83 84 09 24

www.comartex.com

Ensemble,
modernisons votre production !

Notre expérience nous permet aujourd'hui de vous proposer une gamme complète de **machines de production** et d'**outils** pour le **débit, le façonnage, le polissage automatique** des granits, quartz, pierres, marbres, céramiques techniques (type Laminam, Lapitec, etc.) et Dekton.

Notre force est de pouvoir proposer à chacun d'entre vous une solution sur-mesure qui corresponde à vos besoins et à votre budget.

COMARTEX
Machines de production
Outils diamant et consommables
Equipements d'atelier

Chennevières s/m (F-94)
Tel. +33 (0)1 45 76 53 03
comartex@comartex.fr

**LE COIN
DES BONNES
AFFAIRES**
www.comartex.com

10.000
tarifs
en ligne

55.000
vidéos
déjà vues

Ce projet de l'agence Architectures Raphaël Gabrion a reçu le Prix de l'Intégration Urbaine du 6ème Prix d'Architecture Construire en Pierre Naturelle organisé par Pierre Actual et le SNROC, en partenariat avec le Salon Rocalia.



L'avis du jury :

**La façade parisienne réinventée
sous le signe de la pierre**

L'éternelle pierre de Saint-Maximin est toujours à la pointe de l'Architecture. Preuve en est ici encore avec ce projet éco-innovant tant dans son utilisation que dans sa conception et sa mise en œuvre. Un projet qui met en valeur sa matière tout en s'inscrivant intelligemment dans son environnement urbain.



*Raphaël Gabrion a
reçu le Prix de
l'Intégration
Urbaine pour cet
ensemble de loge-
ments et com-
merces à Paris*

NATURE DU CHANTIER
BÂTIMENT LOGEMENT ET ACTIVITÉ

MAITRE D'OUVRAGE
RIVP

MAITRISE D'ŒUVRE
ARCHITECTURES RAPHAËL GABRION

ENTREPRISES DE LA PIERRE
PHILIPPE D'ART
ROCAMAT - OUACHÉE CORPECHOT

MATERIAUX
PIERRE DE SAINT-MAXIMIN



LOGEMENTS ET COMMERCE A PARIS (75)

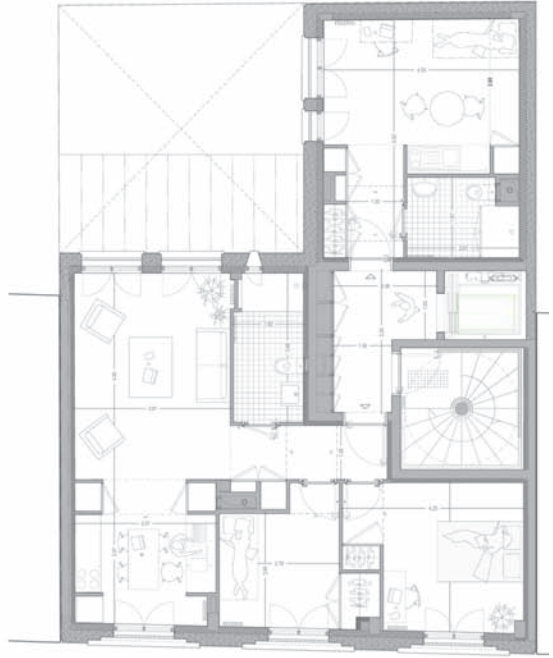
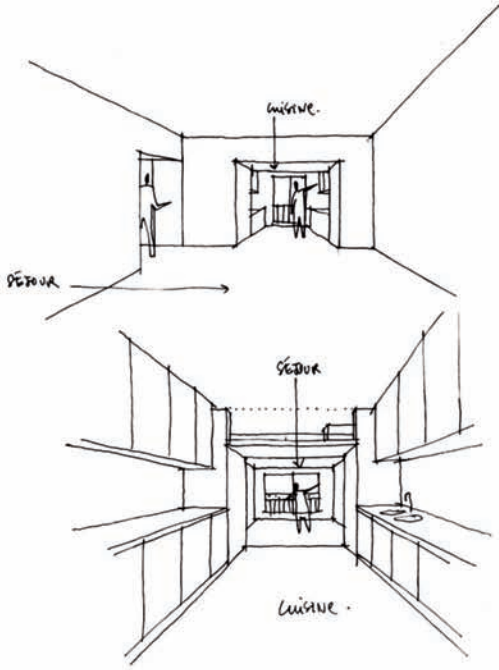
Le projet se situe au 52, rue des Cévennes, dans le XVème arrondissement à quelques rues du Parc André Citroën. Prenant place sur une parcelle présentant une surface de 178 m², il est composé de neuf logements sociaux et d'un local d'activité situé en rez-de-chaussée.

Profitant de l'ordonnance Duflot, le projet s'élève à R+6 pour s'adosser contre une construction mitoyenne existante et ainsi présenter une nouvelle héberge visible sur son autre limite mitoyenne.

Le premier enjeu affiché par la RIVP était celui de proposer un bâtiment exemplaire du point de vue environnemental avec l'ambition d'un bâtiment à énergie positive et l'atteinte du label E3C1.

Avant tout, nous considérons qu'est durable un bâtiment solide et fermement ancré dans l'histoire de la ville et celle de son territoire. Il nous est apparu évident que la pierre massive comme mode constructif était une réponse simple et pertinente à condition qu'elle soit géosourcée, ce qui est le cas ici avec une pierre extraite et façonnée à moins de 70 km dans les carrières de Saint-Maximin. Nous l'avons associée au béton dans un souci de réponse pertinente au cadre réglementaire tout en maximisant le confort de vie et la mise en œuvre des ensembles de logement. La pierre s'exprime sur les façades du bâtiment (pignons compris) tel un mur manteau dialoguant avec la structure des planchers, des poteaux et des murs refends en béton. Pour mieux capter la lumière, la façade sur rue, au nord, est percée par une série d'ouvertures dont les embrasures sont évasées. Côté cour, le cœur d'îlot étant relativement dégagé, de larges baies sont proposées pour les séjours des logements, tandis que des « meurtrières » sont taillées dans la masse de la façade pour éclairer et offrir une vue discrète aux salles de bains.

6^E CONOURS ARCHITECTURE PIERRE NATURELLE LOGEMENTS ET COMMERCE (75)



Nous refusons de produire un bâtiment obsolète pour des raisons trop immédiates. À une époque où la production architecturale cherche à briller par le spectaculaire, au rythme des engouements ou de la recherche de matériaux inédits dits de « haute performance », il peut paraître incongru de se tourner vers la pierre. Cependant, nous considérons que l'approche environnementale actuelle de la construction évalue mal le coût énergétique global sur le plan des économies d'énergie ou des émissions de gaz à effet de serre, tout comme l'obsolescence de nombreux matériaux dit HQE ou écoresponsables. Pour nous, et en résonance avec un nombre croissant de professionnels, la première grande vertu de la pierre est précisément d'ordre environnemental.

« Sur un cycle de vie de cinquante ans, la Pierre permet de diminuer les émissions de Co2 de 35% par rapport au béton. »* : Aujourd'hui, les nouvelles configurations de notre culture constructive, à la recherche d'une plus grande adéquation avec les ressources de la planète, repositionnent la pierre sur le devant de la scène. Tout comme le bois, la terre et le végétal, la pierre est un matériau impliqué dans un processus de production continu fourni par la Terre. En utilisant ces matériaux déjà fabriqués, on diminue de fait et considérablement l'utilisation de l'énergie pour leur exploitation. Enfin, la pierre naturelle répond de façon exemplaire et étonnante aux contraintes environnementales actuelles.

« La pierre, un matériau qui se suffit à lui-même. »* : la pierre constitue un véritable matériau écologique, car elle n'utilise aucune énergie pour sa fabrication, aucun produit chimique n'entre dans sa composition, et elle demeure stable après des siècles d'utilisation.

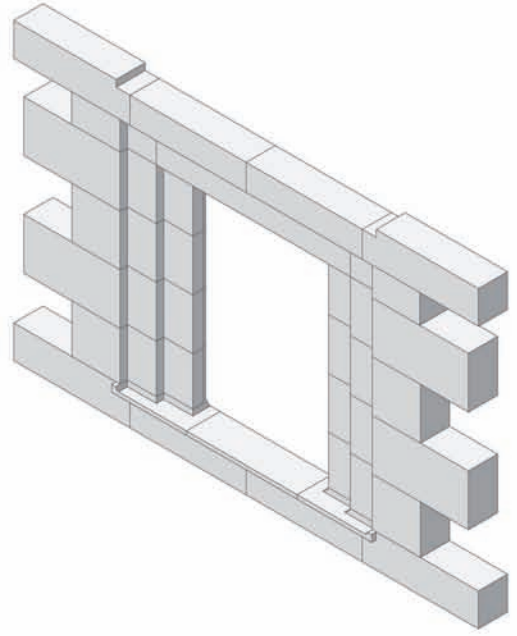
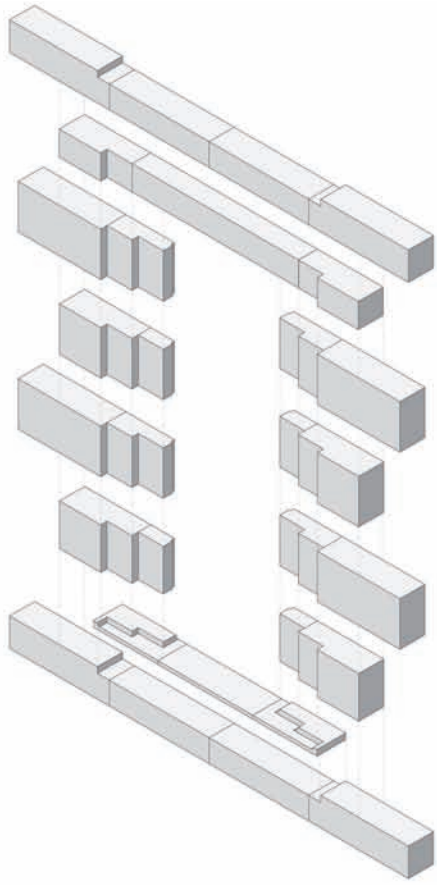
« Pour la construction d'éléments de façade, la pierre permet de diminuer les émissions de CO2 de 60% par rapport au béton. »* : Dans un contexte économique tendu, on doit envisager la rationalisation des coûts de construction et de transport des matériaux, ainsi que la rapidité de la mise en oeuvre du projet. L'utilisation de la pierre présente comme avantage de gagner en temps d'exécution sur le chantier.

D'autre part, l'utilisation de la pierre massive trouve sa légitimité dans le bâti Parisien, où elle se révèle comme une matière minérale délicate dans les linéaires de façade, et se singularise par un travail fin de texture plus rugueuse.

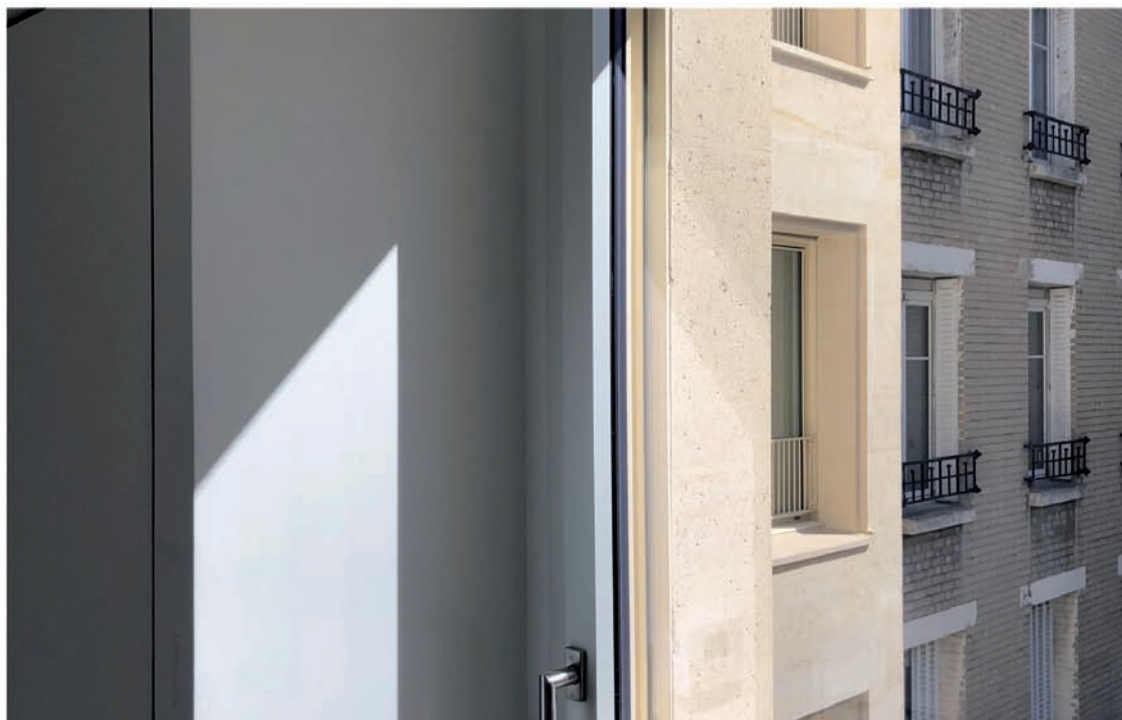
« Matériau durable : 90% de la pierre seront réemployés pour de nouvelles constructions, contre 25% de recyclage pour le béton. »* : outre la pérennité intrinsèque du matériau, la pierre massive présente l'avantage non négligeable de proposer un démontage total sans occasionner de destruction. Dans l'éventualité d'un changement d'usage ou d'une réhabilitation qui s'avère inenvisageable, les pierres peuvent être réutilisées, en l'état, pour d'autres réalisations, moyennant un coût de démolition fortement réduit, en comparaison des modes de construction manufacturés.

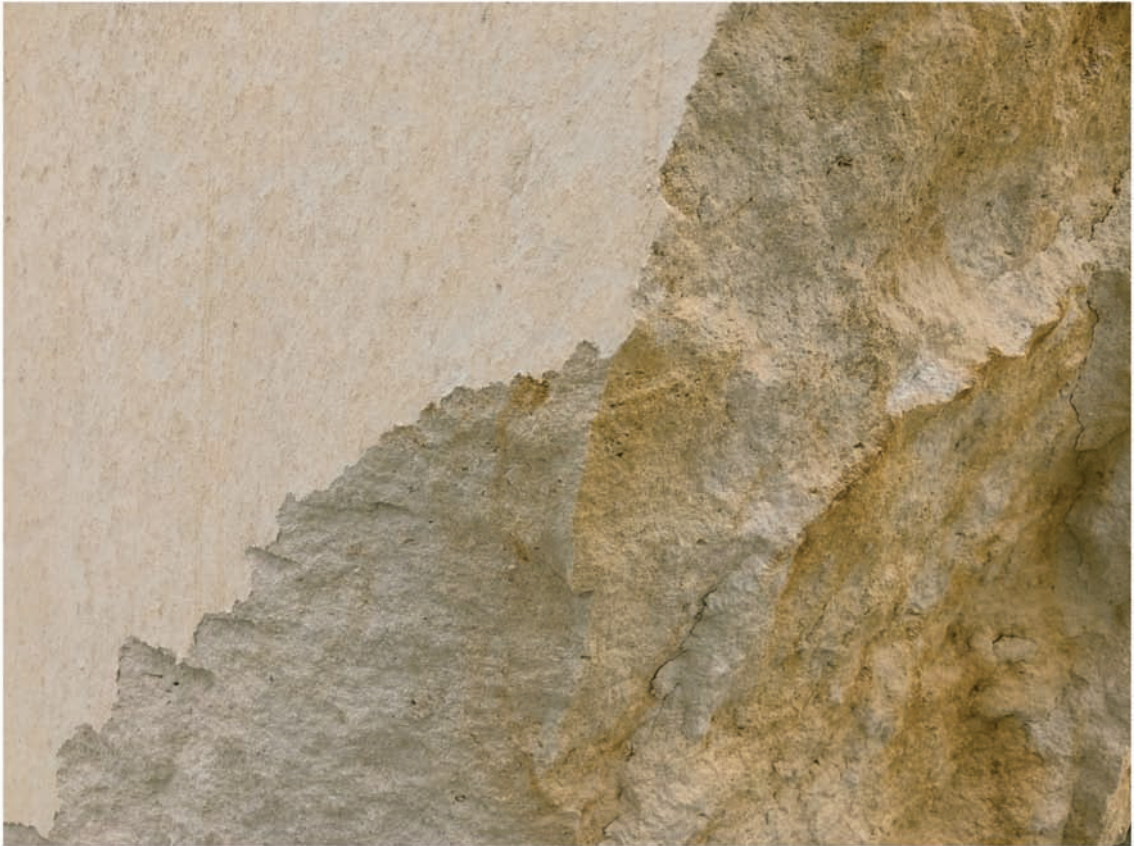
6^E CONCOURS ARCHITECTURE PIERRE NATURELLE LOGEMENTS ET COMMERCE (75)



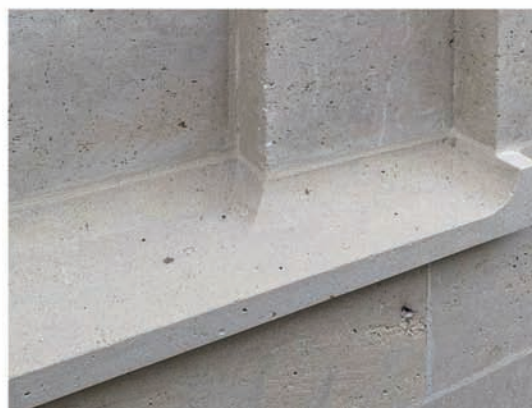
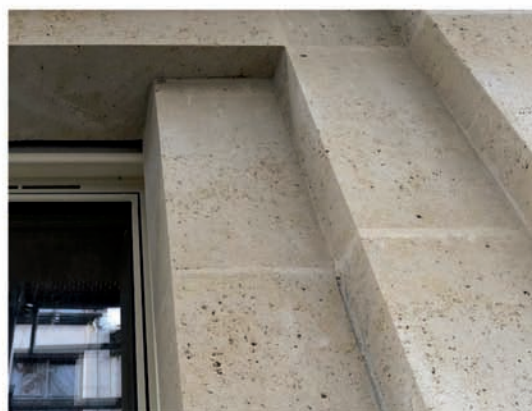


6^E CONCOURS ARCHITECTURE PIERRE NATURELLE LOGEMENTS ET COMMERCE (75)





6^E CONCOURS ARCHITECTURE PIERRE NATURELLE LOGEMENTS ET COMMERCE (75)



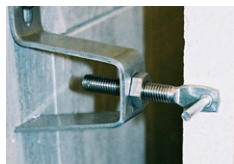


52 Seven, Paris par Raphaël GABRION architecte
pierre de Saint-Maximin

ROCAMAT

www.rocamat.fr

La pierre calcaire depuis 1853



**INVENTEUR DES DISPOSITIFS REGLABLES SIH
POUR LA FIXATION DES PIERRES EN FACADE**
Conformes à la norme HF-P 65-202 - 1 référence
DTU 55.2. Avis technique **CSTB** 1/03-796
**Etudes et réalisation de pattes sur mesure à la
demande**



**MEULES BAKELITE
VITRIFIEES
MAGNESIENNES**



CHEVILLE DOUBLE TÊTE A EXPANSION PAR FRAPPE
Pour la fixation de revêtements muraux attachés en pierre
mince, par référence au D.T.U. 55.2 (NF P 65-2002-1)
Cahier des charges accepté par **SOCOTEC** Dossier N° NX 0241



FIL DE ZINTANE



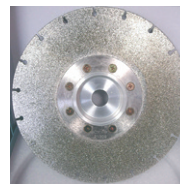
**PONCEUSES
A SOL**
Disponible à la
location



**PONCEUSE
D'ESCALIER**



MONOBROSSES
Disponible à la location



**DISQUE
DIAMANT**
coupe et ponce



TRONÇONNEUSES SUR TABLE



**EQUERRES POUR
MONUMENTS**



99, rue de Paris - BP 14 - 94221 CHARENTON Cedex

Tél. (33) 01 43 68 42 90 - Fax (33) 01 43 78 01 09

E-mail : info@somata.fr www.somata.fr

Magasin ouvert du lundi au vendredi de 7h30 à 12h30 et de 13h30 à 18h00
sauf vendredi 17h00.

Jean-Marie Bégoz nouveau président du Collège ROC de l'Unicem Bretagne

Le 20 janvier, le collège ROC de l'Unicem Bretagne s'est réuni à Rennes sous la présidence de Jean-Claude Thébault.

Gilles Martinet secrétaire général du SNROC participait à distance à cette réunion ; Jean-Louis Vaxelaire, Président du SNROC était excusé.

Après avoir présenté la nouvelle gouvernance du SNROC, Gilles Martinet a passé en revue les dossiers suivis par le syndicat au niveau national (PSES, RE 2020, REP, GNR) et rapporté les actions en cours, en particulier celles concernant la communication et celles portant sur la santé-sécurité des salariés, avec la volonté de produire prochainement un Document Unique commun.

Sylvie Lebreton secrétaire générale de l'Unicem Bretagne a développé les dossiers régionaux.

David Henry, président de l'Unicem Bretagne, a évoqué le projet de l'Unicem Bretagne de créer un GIE qui regrouperait des entreprises patrimoniales bretonnes pour participer à la vie d'Ecominero le futur éco-organisme de la filière REP (Responsabilité Elargie des Producteurs) des produits et matériaux de construction du bâtiment porté par l'Unicem ; il a appelé les entreprises granitières intéressées à se manifester.

Un temps a été consacré à la thématique emploi-formation. Sylvie Lebreton a présenté les résultats d'une étude très récente réalisée par la Cellule économique de Bretagne auprès des entreprises carrières et matériaux de construction de Bretagne, dans le cadre du Contrat régional d'objectifs emploi formation signé le 22 janvier 2021 entre l'Unicem Bretagne, la Région Bretagne et l'Etat.

Ce contrat a pour objectifs :

- anticiper les besoins en compétences et préparer aux métiers de demain
- accompagner la nécessaire montée en compétences des actifs
- anticiper les évolutions liées aux transitions sociétales et leurs impacts sur nos métiers
- favoriser les processus d'orientation et d'évolution professionnelle

Un zoom a été fait sur les résultats concernant la branche ROC Bretagne (59 entreprises répondantes) :

Plus de 40 % des entreprises déclarent des perspectives de recrutement au cours des 12 prochains mois avec près de 70 % de recrutements sur des postes durables (CDI ou CDD de plus de 6 mois) soit au global plus de 90 recrutements, la majorité (81 %) portant sur des postes de production ou de maintenance, 10 % sur des postes en logistique et 9 % sur des postes supports.

L'opérateur qualifié du travail de la pierre est le métier le plus recherché par les entreprises ; vien-



Jean-Marie Bégoz a succédé à Jean-Claude Thébault à la présidence du Collège ROC de l'Unicem Bretagne, dont le secrétariat est assuré par Sylvie Lebreton.

nent ensuite le foreur et le conducteur d'engins.

Près des 2/3 de ces recrutements sont jugés difficiles par les entreprises.

Pour 90 % des entreprises, la pénurie de candidats est la principale raison d'un recrutement difficile ; viennent ensuite : les conditions de travail, les rémunérations pas suffisamment attractives, l'absence de formations adaptées et la méconnaissance du secteur.

Un échange nourri entre professionnels a porté sur les leviers possibles pour répondre aux difficultés de recrutement.

En réponse aux besoins en recrutements exprimés par les entreprises granitières, Sylvie Lebreton a proposé la mise en œuvre d'une opération collective de recrutement en partenariat avec l'OPCO 2i et Pôle Emploi.

Eric Josnin, directeur du Campus UNICEM Bretagne de Louvigné du Désert, accompagné de Marina Desroches, chargée de mission et développement de l'apprentissage pour le pôle Pierre, ont rappelé les formations dispensées au Campus qui accueille à date 140 apprentis. Ils ont évoqué les projets de nouvelles formations et les investissements matériels associés.

Laurence Foubert, conseillère formation à l'OPCO 2i a résumé les différents dispositifs existants, en particulier le diagnostic RH et l'accompagnement à la suite, le dispositif POE (Préparation Opérationnelle à l'Emploi) qui peut être individuel ou collectif, enfin le FNE Relance Industrie. Elle a rappelé les financements associés auxquels peuvent prétendre les entreprises du secteur.

Sylvie Lebreton a informé le collège que le référentiel RSE (Responsabilité Sociétale des Entreprises) pour la filière pierre de construction était finalisé et validé par le Conseil d'Administration de l'Association Unicem Entreprises Engagées de décembre 2021. Elle a rappelé que l'initiative de cette démarche pionnière est partie de Bretagne, remerciant au passage les granitiers bretons qui

ont apporté leur pierre à la création de ce référentiel. L'Unicem Bretagne organisant en 2022 une opération collective pour accompagner les entreprises (PME, ETI, groupes familiaux) à mettre en place ce référentiel, elle a appelé les granitiers volontaires à se manifester.

Christian Corlay chargé de prescription au sein de l'association Indication Géographique Granit de Bretagne a salué l'existence de ce référentiel et a plaidé pour sa mise en place, considérant que ce pouvait être une valeur ajoutée à l'appui des offres remises par les granitiers en réponse aux appels d'offres et aussi un élément de différenciation avec les concurrents étrangers.

Matthieu Goudal président de l'association Indication Géographique Granit de Bretagne et Sylvie Lebreton, Secrétaire générale ont présenté le bilan des actions 2021 et évoqué les projets 2022. L'association rassemble à date 20 entreprises granitières bretonnes qui exploitent 22 carrières et 16 unités de façonnage.

Jean-Marie Bégoc et Matthieu Goudal ont rapporté leur rencontre avec l'initiateur du nouveau projet Stonebreizh (l'Esprit des Solstices) qui devrait être prochainement lancé officiellement. Ce projet consistera à édifier un cercle de monolithes verticaux en granit breton "façon Stonehenge" rappelant la tradition des cromlechs, ces enceintes de pierre levées caractéristiques du monde celtique.

Le point d'orgue de la réunion était l'élection du nouveau Président du collège ROC, Jean-Claude Thébault (dirigeant de Sotheroc à Mesnil Roc'h ex Saint-Pierre de Plesguen) passant le témoin après six années de présidence.

Jean-Marie Bégoc directeur de Socal à Mesnil Roc'h (ex Lanhélin), qui exploite deux carrières de granit bleu de Lanhélin a été élu nouveau président pour un mandat de trois ans.

Christian Corlay a rendu un sympathique hommage à Jean-Claude Thébault, ponctué d'anecdotes racontées par l'intéressé.

formation - Compagnons du Devoir - ENSA Paris-Versailles - workshop

les hommes construisent trop de murs et pas assez de ponts...

C'est sans doute aussi pour donner tort à cette affirmation d'Isaac Newton, que du 29 mars au 2 avril 2021, dans le cadre d'un atelier collaboratif Franchissement né du projet Ressources, vingt apprentis tailleurs de pierre en CAP 1 an du CFA de Champs-sur Marne des Compagnons du Devoir et vingt étudiants en Master 1 Architecture de l'Ecole Nationale Supérieure d'Architecture de Versailles (ENSAV) ont réalisé une passerelle en pierre de Saint-Leu à partir de croquis vieux de plus de 500 ans de Léonard de Vinci du projet avorté, de pont au-dessus de la Corne d'or. Au-delà du défi technique, l'ambition du workshop était de favoriser le contact à la matière mais aussi le faire-ensemble, la curiosité et le dialogue entre les professions. Retour sur cette collaboration.

Ressources

En plein cœur de la crise Covid-19, un appel à projet «Hybridation des formations d'enseignement supérieur» est lancé par l'Agence Nationale de la Recherche et le Programme Investissement d'Avenir (PIA) afin de permettre aux établissements d'enseignement supérieur et à leurs étudiants de poursuivre leurs études, quelle que soit l'évolution de la situation sanitaire.

Lauréat de l'appel à projets, Ressources répond non seulement au besoin de formation à distance mais aussi à un besoin tout aussi important pour les ENSA et INSA, celui de la formation à la construction dite bio-géo-sourcée et à la réhabilitation du bâti existant.

En effet, en France, malgré la volonté des étudiants et de certains enseignants, le manque de formation fait qu'il est bien difficile de sortir des habitudes de construction érigées au XXe siècle.

L'objectif de Ressources est de former à la construction bois, terre, fibres végétales et pierre grâce à des pédagogies dites expérientielles et collaboratives, basés sur le faire, le faire-ensemble et sur des projets concrets, ainsi qu'une pédagogie dites distantielle (ou e-learning) rendue possible avec les outils numériques. Au-delà des environs 20 h de cours prévus pour chaque matériau, il est prévu le même volume de cours à distance sur la réhabilitation du bâti existant. La réalisation des modules Arpenter, Comprendre, Conserver et Intervenir a été attribué à l'école de Chaillot.

Un autre volet de quatre modules : Son, Lumière, Chaleur et Impact environnemental, traitera des ambiances et de la physique du bâtiment.

Porté par Amaco, organisme de recherche et de formation spécialisé dans la terre crue, situé dans les locaux des Grands Ateliers Innovation Architecture (GAIA) (ex Ateliers de L'Isle D'Abeau), Ressources est un consortium de huit établissements d'enseignement supérieur partenaires fondateurs et, rejoint début 2021 par l'ISRFMP (Institut de la Pierre de Rodez) en tant que partenaire associé afin d'apporter une expertise et des contenus existant sur le matériau et les métiers de la Pierre. Le groupe de travail sur le cours Pierre est composé de :



Elèves tailleurs de pierre et élèves architectes sur le Pont de Leonard qu'ils ont eux-mêmes construit.

- Stéphane Berthier, architecte et enseignant ENSA Versailles
- Paul Emmanuel Loiret, architecte et enseignant ENSA Versailles
- Klaas de Ryrke, Architecte et ingénieur à l'ENSA Versailles
- Pierre Marquis Lhuillier, architecte ingénieur
- Elisabeth Polzella, architecte et enseignante ENSA Marseille
- Romain Anger, Ingénieur Amaco, ENSA Grenoble
- Estelle Morle, ingénieur Lyon et ENSA Grenoble
- Yann Le Bihan, tailleur de Pierre, chargé de mission à l'ISRFMP (aujourd'hui nouveau responsable)
- Bruno Combernoux, tailleur de Pierre, ancien responsable ISRFMP

Il est suivi par Adélie Colletta et Aurélie Vissac d'Amaco.

Le projet correspond à la volonté des Compagnons Tailleurs de Pierre du Devoir de créer des ponts entre le monde universitaire et le monde ouvrier. Au-delà de la promotion du matériau auprès des futurs donneurs d'ordres et prescripteurs. L'enjeu pour les Compagnons est de remettre en lumière, pour la construction de demain, certains savoir-faire et réhabiliter ainsi un patrimoine, ici immatériel, qui se doit être vivant et dont la stéréotomie fait partie. L'autre objectif est de favoriser un enrichissement culturel mutuel au contact d'autres métiers et de créer des expériences inoubliables pour un jeune public. Pragmatiquement, la participation de l'équipe de l'Institut permettra aux Compagnons du Devoir de récupérer l'ensemble des ressources produites et ainsi mieux se former à la construction contemporaine et à la réhabilitation.

Entremise par le partenaire commun GAIA où un tailleur de Pierre, Sébastien Roussel occupe aujourd'hui la fonction de chargé de projet, une première rencontre avec les enseignants de l'ENSA Versailles, pilotes du cours Pierre, s'est déroulé à l'automne 2020.

Il n'a pas fallu plus de 30 minutes de réunion



pour envisager une collaboration entre les apprenants sous forme de workshop. Quoi de mieux pour appréhender le déroulé général d'un cours théorique qu'une approche par le geste, au contact de la matière ?

L'ENSA Versailles étant implantée en Île-de-France, le projet a été orienté vers le CFA des Compagnons de Champs-sur-Marne pour accueillir la quarantaine de participants.

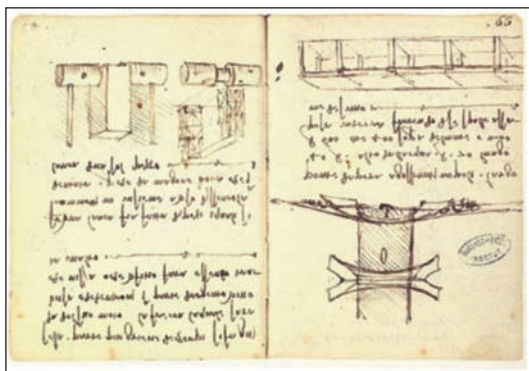
S'inscrivant comme l'une des premières actions de Ressources, cet atelier collaboratif allait permettre de réaliser les premières captations audiovisuelles pour la création de ressources numériques, mais aussi préfigurer et tester une trame de workshop expérientiel duplicable et exploitable par d'autres.

Le Pont de Léonard

Après concertation avec les enseignants de l'ENSAV : Stéphane Berthier, Paul-Emmanuel Loiret et Klaas de Ryrke, le choix de sujet s'est porté sur la réalisation d'un ouvrage à échelle réelle. *"Nous ne souhaitons pas créer plusieurs maquettes afin d'éviter toute concurrence entre les jeunes impliqués ou de générer de la frustration si nous ne retenions pour la fabrication qu'un projet de conception d'un seul groupe"* explique Bruno Combernoux.

La thématique du franchissement d'espace s'est révélée la plus adéquate, puisqu'elle fait sens autant auprès des apprentis que des étudiants architectes et ingénieurs présents en tant qu'enseignants à l'ENSAV.

Après plusieurs propositions des uns et des autres, il y a eu un véritable consensus des diffé-



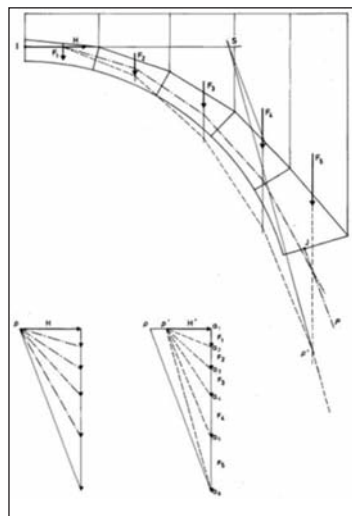
rents encadrants du workshop sur un projet symboliquement fort, et qui avait aussi le mérite d'avoir été conçu par une personne extérieure du groupe !

“À l'unanimité, nous avons opté pour un sujet inspiré de croquis datés de 1502-1503 de Léonard de Vinci : l'esquisse d'un pont d'une seule travée qui aurait traversé la Corne d'Or, port naturel situé dans le détroit du Bosphore dans l'actuelle Turquie”.

Destiné à assurer la liaison entre Istanbul et la ville de Galata, il avait été commandé au savant par le sultan Bayezid II. Au lieu de concevoir plusieurs travers pour soutenir le tablier comme les ouvrages de la même époque, De Vinci avait imaginé un pont (probablement en pierre appareillée) franchissant le détroit grâce à une seule arche de 240 m de long et 24 m de large. Jugé trop ambitieux, le projet avait été abandonné par son commanditaire.

Pendant cinq cents ans, le "Pont de Léonard" resta un tout petit dessin dans les cahiers volumineux du génie.

Cependant en 2018, les croquis avaient été médiatisés par le MIT en assurant, après études, réalisation d'une maquette imprimée en 3D et test sous table vibrante, que le pont imaginé par De Vinci, il y a 500 ans était structurellement viable et aurait même résisté à des tremblements de terre grâce à ses formes paraboliques en élévation mais aussi en plan contreventant ainsi des efforts latéraux indésirables.



Si le MIT avait prouvé que le génie italien et l'institut américain méritaient leur titre, il restait au groupe de démontrer la pertinence du matériau pierre et des savoir-faire associés.

Atelier collaboratif

La réalisation de cette semaine de col-

laboration entre étudiants architectes et apprentis tailleurs de pierre allait être une passerelle en pierre structurelle de 4 m de portée, avec 0,6 m de flèche et 15 cm d'épaisseur à la clef, inspirée par le pont de la Corne d'Or et ses propriétés géométriques, tout en gardant un champ d'imagination et de création dans sa forme et son appareil.

Ce cas d'étude allait permettre aux participants de concevoir, tracer, calculer, tailler et poser un ouvrage en pierre aux dimensions réelles.

Les objectifs de la semaine avaient été clairement posés : échanger et acquérir un langage commun architectes artisans ; faire preuve de pédagogie dans la transmission des savoir-faire ; connaître les différentes caractéristiques techniques, mécaniques et esthétiques des roches ; comprendre et appliquer les règles de conception et de dimensionnement de la construction pierre ; décrire les différents outils et processus liés à l'exploitation, à la transformation et de mise en œuvre du matériau ; concevoir, réaliser et contrôler un ouvrage en pierre porteuse

Le bureau d'études Bollinger + Grohmann Paris, dirigé par Klaas de Rycke, a été impliqué pour deux raisons : d'abord, parce que le sujet retenu était intéressant en terme d'ingénierie structurelle pour l'agence et, ensuite, parce que le groupe souhaitait travailler comme pour un ouvrage à usage réel. Ils l'ont ainsi redimensionné et ont vérifié par calcul sa stabilité, en tenant compte de certaines contraintes de charge et de passage réglementaires.

Les élèves de l'ENSAV, en amont de la semaine de travail commune, ont été formés par les enseignants ingénieurs au logiciel Rhinocéros Grasshopper de modélisation 3D (avec une commande paramétrique spécialement créée pour l'occasion). Ils ont aussi appris à utiliser la méthode de statique graphique séculaire de «Epure de Méry». L'épure de Méry et ses évolutions permettent d'évaluer, sans calcul, la stabilité d'une structure en arc maçonné et d'en optimiser la forme et le poids par une construction géométrique de



quelques étapes simples de dessin.

Cette construction géométrique est le traçage dans l'arc en élévation d'une ligne de pression, qui représente la suite des points d'application des résultantes des forces (ou pressions) sur les joints. On parle aussi de courbe des pressions.

2,5 m³ de pierre de St-Leu ont été offertes par le fonds de dotation Verrecchia, partenaire et mécène des Compagnons du Devoir et du Lycée professionnel Camille Claudel de Remiremont depuis 2021. Matériau assez tendre, la pierre de Saint-Leu allait permettre aux jeunes de tailler plus rapidement.

Des blocs de pierre de Caen ont été offerts par Francepierre Poitou Charente, destinés au sous-bassement en raison de sa meilleure résistance mécanique.

L'atelier collaboratif a été animé par Paul Vergonjeanne et Sébastien D'élia, maîtres de stage à Champs-sur-Marne, avec le soutien de l'équipe de l'Institut de la Pierre et des enseignants de Versailles. Des équipes mêlant des jeunes des deux entités partenaires ont été constituées pour le travail en atelier au CFA de Champs-sur-Marne. Les jeunes ont choisi leur groupe selon leur préférence. La première équipe s'est vue attribuer l'implantation et le montage du cintre en bois sous la supervision de Paul.

La seconde équipe s'occupant de la taille a été encadrée par Marc Saint Sever étudiant architecte à Versailles mais aussi tailleur de pierre et détenteur du BTMS depuis 2017.

La troisième encadrée par un enseignant-ingénieur, avait en charge la conception et la réalisation d'une maquette pédagogique en bois permettant de comprendre la mécanique des arcs et les déformations de la structure.

Une dernière équipe, menée par Sébastien Délia, a travaillé à la finalisation de la modélisation 3D et de l'optimisation de l'appareil de l'ouvrage et à la réalisation des gabarits de taille sur traceur.

Jusqu'au mardi matin, les jeunes ont travaillé en sous-groupes. Les différents éléments ont été ensuite taillés par l'ensemble des participants jusqu'au jeudi, le temps restant étant consacré à la pose. Avec l'aide des apprentis, les étudiants de l'ENSAV ont véritablement pu tailler les blocs du pont. Plus de 120 éléments ont été taillés en 5 jours !

Tous les matins, un temps de réveil musculaire - une mesure qui va être généralisée à tous les stages - avait été planifié pour éviter tous troubles musculosquelettiques (TMS). Proposé le premier jour par les maîtres de stage, ce moment a été ensuite animé par les jeunes eux-mêmes. Toutes les demi-journées un débriefing était prévu pour analyser le travail effectué sur chaque lot (cintre, calcul, tracés), identifier les axes d'amélioration et parler des erreurs et des déceptions. Ce temps de parole, non programmé au départ a aussi vocation à être généralisé car il a permis de lever les incompréhensions et de décompresser régulièrement.

Un challenge relevé pour les apprentis

Bien que la taille des ébrasements de la voûte centrale n'a pu être finalisée, la pose et la mise en charge de la structure ont été réalisées sans respecter le temps de prise du mortier. Au-delà de quelques mouvements au premier chargement dûs à un manque de fichage des joints, la structure a répondu aux attentes réglementaires en termes de charges admissibles.

Pour les apprentis, cela a été une première : ils n'avaient jamais eu l'occasion de travailler jusqu'ici sur un ouvrage de A à Z. *"Nous avons constaté un niveau de motivation très élevé chez les apprenants. Au-delà de la mise en application des techniques apprises durant leur formation, cela les a ainsi incités à se poser beaucoup de questions sur la conception et la qualité de la taille"* reprend Bruno Combernoux. Le fait que l'œuvre soit posée les a aussi motivés. Les jeunes ont été au



rendez-vous, ils ont été très accueillants avec les étudiants. Les apprentis ont fait part de leur satisfaction de côtoyer les étudiants architectes et d'échanger avec eux.

Il est prévu de faire un workshop du même genre avec l'ENSA de Versailles en mars 2022, la thématique serait cette fois-ci les baies.

Un autre atelier collaboratif aura lieu en avril 2022 avec un autre partenaire, l'Ecole Nationale Supérieure d'Architecture de Paris-Malaquais aux Grands Ateliers. L'événement portera sur la mise en œuvre de structures mixtes pierre-acier. Cette fois-ci, ce seront des jeunes en formation BP, plus expérimentés, qui seront impliqués.

"Nous tenons à remercier le CFA de Champs sur

Marne pour l'accueil chaleureux mais sérieux en période Covid ! Les partenaires pour leur soutien et l'équipe enseignante de l'ENSAV pour leur confiance et leur curiosité. Equipe de parcours et d'expérience différents des nôtres mais avec des objectifs communs. Nous adressons nos félicitations aux maîtres de stages, aux étudiants et apprentis pour ce chantier animé avec bienveillance et réalisé avec passion et humilité".

La passerelle dans tout cela ?

La passerelle devait être mise en service dans une commune du Limousin au-dessus d'un ruisseau, mais cette idée a été abandonnée en raison d'erreurs de conception et de taille. La nature de pierre n'était pas non plus la plus adéquate. Il y aurait eu trop à reprendre sur l'ouvrage pour une utilisation réelle.

"Pour les suivants, Il serait aussi intéressant de réfléchir l'ouvrage au réel, lui donner son vrai usage, bien que pouvant soulever les problématiques d'assurabilité et de concurrences déloyales connus (les travaux de convention étant aujourd'hui interdits par l'Association). Réfléchir à un nouveau modèle afin de pouvoir réaliser des ouvrages utiles, pour le bien commun, donnerait encore plus de satisfaction et renforcerait le sens de nos travaux et notre démarche vers le durable" conclut Bruno Combernoux.

Les photos qui illustrent cet article sont de Bruno Combernoux, Sébastien D'Elia et Nicolas Bapst.

entreprise - ardoises

Cupa Group intègre le fonds canadien Brookfield

Leader mondial de la production et de la distribution de matériaux de construction, Cupa Group vient d'annoncer son rachat par le fonds canadien Brookfield. Fondé en 1892, le groupe espagnol était, depuis 2016, la propriété du fonds américain Carlyle. Le montant de la transaction n'a pas été dévoilé.

L'acquisition du fonds Brookfield intègre Cupa Pizarras, le leader mondial de l'ardoise naturelle, notamment implantée à Rennes depuis 1990, qui exporte chaque année 80 000 tonnes de schiste vers la France, premier pays consommateur d'ardoise au monde. Aujourd'hui, 40 % des ardoises naturelles importées dans l'Hexagone proviennent de carrières exploitées par Cupa Pizarras.

L'entreprise, qui dispose de 20 carrières, maîtrise 45 % de la production mondiale d'ardoise naturelle. En France, la société ambitionne de franchir les 50 % de parts de marché dans les années à venir. Stéphane Renard, Directeur commercial Cupa Pizarras en France, indique : *"La collaboration avec Carlyle s'est avérée fructueuse : elle a permis de structurer l'activité du groupe et de développer la production, à travers l'acquisition de carrières.*

Nous sommes aujourd'hui ravis de pouvoir compter sur le soutien d'un nouveau propriétaire qui place au cœur de ses priorités la tradition du groupe. Javier Fernández, PDG de Cupa, et fils de l'un des fondateurs de l'entreprise reste en effet à sa tête.

En France, l'année 2022 s'annonce excellente puisque notre carnet de commandes est d'ores et déjà complet. Nous allons notamment participer à des chantiers d'envergure tels le Château de Villers-Cotterêt, les cathédrales de Bergerac ou de Soisson et nous avons de belles réalisations prévues en façade."

Auparavant exclusivement tournée vers la toiture, l'activité de Cupa Pizarras s'inscrit désormais dans la modernité avec une belle avancée du nombre de chantiers en façade. La société s'emploie aussi à développer de nouveaux usages de l'ardoise en capitalisant sur la capacité du schiste à capter la chaleur pour la transformer en énergie propre. Thermoslate, son panneau solaire thermique aux capteurs invisibles permet ainsi d'assurer la production d'eau chaude sanitaire ou de chauffer l'eau d'une piscine.

EASMS très active malgré la crise sanitaire

Norbert Stoffel, Président de l'EASMS a ouvert l'assemblée générale de l'Association, le 17 septembre dernier à Saverne, en saluant et remerciant l'ensemble des participants présents.

Il est ensuite revenu sur la réunion de concertation organisée par l'EASMS, Région Architecture Grand Est et le Pays de Saverne Plaine et Plateau, pour la structuration de la filière pierre dans la Région Grand-Est. Il s'agit d'un projet de création d'un "Vivier pierre" autour du thème de la construction en pierre.

Rapport moral du Président

Le président, releva dixit la revue Pierre Actual, qu'en 2020/2021 le bâtiment, en général, a traversé relativement tranquillement la crise sanitaire. Si la Capéb a déploré quand même un recul de l'activité de 9 % en 2020, la Confédération indique que l'emploi a été maintenu et les périodes de reprises du travail après les étés 2020 et 2021 n'ont pas été les "trous d'air" redoutés, confirmant des perspectives encourageantes, même si tout autre pronostic restait hasardeux au gré de l'évolution de la situation sanitaire. Dans ce contexte, la filière pierre a semblé tout aussi bien orientée, voire même mieux que le bâtiment dans son ensemble. La volonté des Français d'améliorer leur cadre de vie, intérieur comme extérieur, comme celle des établissements recevant du public, qui ont su "profiter" de la situation pour rénover leurs installations, ont porté l'activité des entreprises de la pierre. La "construction en pierre massive" a, elle aussi, également poursuivi sa percée.

Même Emmanuelle Wargon, Ministre du Logement, évoquant la RE 2020 positionne la pierre de taille au premier plan : *"chaque filière restera présente dans le logement neuf : bois, pierre de taille, mais aussi briques, béton, ciment..."*, on peut en conséquence trouver quelques motifs d'optimisme si, par exemple, le choix de la qualité et donc le recours à la pierre naturelle, venait à compenser la baisse des volumes.

Rapport d'activités pour l'année 2020 et pour partie de 2021

Les ambitions de l'EASMS en 2020, étaient surtout celles déjà situées en 2019 dans le cadre des nouvelles perspectives de l'architecture structurale pour la construction en pierre naturelle dans la Région Grand-Est, et du «Pôle d'équilibre territorial et rural» (PETR) du Pays de Saverne voire du Parc Régional des Vosges du Nord. Dans ce cadre, la Ville de Saverne se positionne au niveau transfrontalier comme «Porte d'entrée des Métiers de la pierre» notamment pour les grès des Vosges voire du Palatinat.

Avec quels postulats et quelles stratégies ont été

engagées les démarches pour coopter les membres du futur «Vivier des acteurs des Métiers de la Pierre de la Région Grand Est» ?

Avec les acteurs du cluster «Région Architecture Grand-Est» l'Association a piloté des actions en direction des maîtres d'œuvres et d'ouvrages, des professeurs et les apprenants des trois Ecoles d'Architecture du Grand-Est et d'autre part, des professionnels de la construction existant, et ceux en devenir, pour réaliser des constructions en pierre massive. *"Si besoin en était encore, et comme indicateurs potentiels, nous nous sommes conférés au discours d'ouverture du Président Guy Siefert lors des 5èmes Assises de "Région Architecture Grand-Est" organisées les 28 & 29 Novembre 2019 à Reims, dans lequel il annonçait que l'habitat se conjugue au singulier et au pluriel. L'habitat est un «espace intime, protecteur», s'il se conjugue au singulier, qui porte la signature de l'architecte, de son propriétaire et de son occupant. S'il se conjugue au pluriel, lorsqu'il est collectif, il s'imprègne de la diversité culturelle, générationnelle, socio-économique, reflétant aussi le dessin politique de sa genèse pour répondre au besoin de logement ou de relogement"*.

Bilan des activités d'EASMS en 2020/2021

Janvier 2020 : participation à la conférence de Mme Nobouko Nancement sur le thème de la construction en pierre massive à l'INSA de Strasbourg ; Participation au Colloque construire en Pierre Massive à l'ENSA Paris-Belleville ; Réunion de travail à Casablanca dans le cadre de la Coopération AAT/EAC et EASMS ;

Février 2020 : réunion de travail avec les directions des LP Camille Claudel de Remiremont et le Lycée/CFA des Métiers Jules Verne de Saverne ; Participation à la journée des artisans à Geispolsheim ;

Mars 2020 : AG EASMS 2019 et réception des candidats sélectionnés aux Olympiades des métiers en Taille de pierre 2020

Juillet et août 2020 : 1er Webinaire pour l'établissement d'une coopération pour la formation professionnelle des Métiers de la Pierre avec la Cetemco à Casablanca ;

Septembre 2020 : journée de travail avec Région Architecture Grand-Est et le Maire de Saverne ; Webinaire «Expo New Stone Age à Londres» ;

Octobre 2020 : webinaire avec la Cetemco ; Visite de la Carrière de Rothbach avec Région Architecture ; nouveau Webinaire avec la Cetemco ;

Novembre 2020 : 2ème visite de la Carrière de Rothbach avec Région Architecture ; Visite de Carrière à Niderviller avec Région Architecture ; Visite de l'Entreprise Scherberich à Colmar avec Région Architecture ;

Décembre 2020 : Webinaire avec la Cetemco ; Journée de travail avec Région Architecture ; Visite à la FFB à Nancy avec Région Architecture ; Janvier 2021 : visite de travail avec Région Architecture à la Carrière Rauscher (Dumazert) à Adamswiller ; rencontre avec F. Terrien (PETR) Pays de Saverne ; Journée de travail avec Région Architecture et l'Unicem Grand-Est ; webinaire avec Marc Lintz du Cerib ; Webinaire avec Région Architecture "pour de nouvelles ruralités" ; Déjeuner de travail avec Région Architecture et le Cerib ; Webinaire avec Batiactu «RGE» ; Février 2021 : Journée de travail avec Région Architecture ; Journée de travail au Lycée CFA Jules Verne pour l'organisation du Webinaire avec le Cerib ; Mars 2021 : journées travail avec Région Architecture ; Avril 2021 : Webinaire avec les Compagnons du Devoir et l'ISRFMP de Rodez ; Journée de travail avec Région Architecture ; Juin 2021 : Journées de travail avec SNBR à Sainte-Savine pour préparer le dossier de reconstruction de la flèche de la Basilique de Saint Denis ; Après midi de travail avec Région Architecture et la Mairie de Saverne ; journées de travail avec Région Architecture ; Participation à la Journée de la Fédération des Métiers d'Art d'Alsace (FREMAA) à Andlau.

Elections de membres au Comité directeur de l'EASMS

Le président annonce que M.Hugues Gartner professeur au CFA du Lycée Jules Verne n'a finalement pas adhéré en 2020 à l'EASMS et par conséquent il n'est pas nécessaire de modifier le

reste du Comité directeur crée en mars 2020. Cette proposition est adoptée à l'unanimité.

Le comité directeur de l'EASMS 2021/2022 est donc maintenu dans sa majorité et se compose désormais comme suit :

Président de l'association : Norbert Stoffel - Vice-Présidents : François Keller et Didier Esselin - Trésorière ; Carmen Resch - Trésorier adjoint : M. Olivier Buschendorf - Secrétaire : Jean Pierre Horn, - Secrétaire adjoint : Florian Utz - Assesseurs : M. Gilbert Lhermerout ; Mme Dominique Viller.

Devenir de l'EASMS Ambitions pour 2021/2022

- Les 9 et 10 octobre 2021 à Niderviller l'EASMS avec le Lycée/CFA de Remiremont a participé au Salon d'Histoire Régionale sur le thème «Bâtir à travers les siècles»

- Mettre l'EASMS en veille pour s'associer de manière intègre et légitime aux objectifs retenus le 17 septembre 2021 par le futur Vivier Pierre de la Région Grand Est, voire pour la création de la Filière Pierre dans la Région Grand Est.

Cela impliquera bien sûr de travailler en étroite collaboration avec Région Architecture Région Grand-Est sur l'ite "d'un cluster" protéiforme actif de la Région Grand Est pour faire de l'architecture un pilier de l'économie et de l'innovation. Travailler en étroite collaboration avec la Capeb et la FFB pour impulser la création d'un Vivier pierre de la Région Grand-Est.

Enfin, au niveau européen : renouer avec les objectifs de l'EACD pour instaurer en France le Master Européen of Craft : Métiers de la pierre

manifestation - 18 et 19 juin 2022

Les Carrières de Glay, organisent leur 8ème Fête de la Pierre

Depuis 2006, l'Association «Les Carrières de Glay» organise La Fête de la Pierre qui se déroulera cette année les 18 et 19 juin, dans le magnifique site des anciennes carrières de pierre jaune qui ont façonné l'identité régionale du Pays des Pierres Dorées (69).

Cette rencontre en 2020, a été annulée pour cause de confinement. L'Association a perdu son président, Alain Thiébaud, emporté par la Covid. Daniel Di Rocco, ancien Président, a assuré l'intérim jusqu'au 14 janvier 2022, date de l'assemblée générale et a été élu un nouveau président, Monsieur Philippe Casile, accompagné d'une nouvelle équipe remotivée et soutenu par 51 adhérents. Cet événement régional, reconnu, apprécié par les visiteurs et les professionnels rassemblera une vingtaine de sculpteurs, graveurs, tailleurs de pierre professionnels ainsi que des amateurs qui présenteront au public leurs travaux en cours de réalisation et commenteront leur savoir-faire. Ils animeront le week-end en faisant découvrir leur habileté, connaître leur métier et partager la passion qui les anime. Des métiers annexes pourront être associés à cette fête, des vitraillistes, des forgerons... Les visiteurs pourront découvrir le Hameau des Pierreux, patrimoine



Info : carrieres-de-glay.fr
Tél : 07 49 67 46 95

reconstruit depuis 2006 par les adhérents de l'Association et des bénévoles. Une collection d'outils anciens de taille de pierre sera exposée, des documents et des ouvrages...

Pour les enfants, l'Association animera des ateliers d'initiation à la taille de pierre et à la sculpture ainsi que des jeux pour la construction d'un bâtiment, (loge) ou d'une arche. La géologie sera présentée et commentée par un géologue. Des visites guidées pourront faire découvrir l'histoire de la carrière, l'extraction de la pierre, son utilisation dans les bâtiments et ornements anciens, ainsi que la faune et la flore présentes sur le site.

disparition

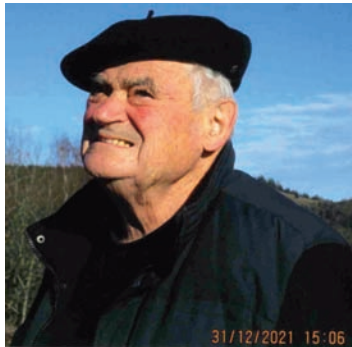
hommage à Marcel Petitjean

Marcel Petitjean, fondateur de la graniterie éponyme aujourd'hui dirigée par Jean-Louis Vaxelaire, nous a quittés récemment. Il était un des grands professionnels de son époque, qui avait notamment parfaitement su anticiper les évolutions des marchés du granit pour diversifier ses activités alors funéraires, vers la voirie.

Ami de notre revue, il était un homme d'une grande humanité et d'une grande discrétion, auquel Jacques Thibaut, très touché par son décès a tenu à rendre hommage :

M. Marcel Petitjean - ex-PDG de la Graniterie Petitjean - vient de nous quitter à l'âge de 84 ans. Outre la grande peine que me procure son départ, je voulais lui rendre hommage car Marcel était au même titre que mon père, M. Bernard Thibaut un visionnaire et un passionné dans son domaine. Passion qu'il a gardée jusqu'à son départ. Ils ont commencé par collaborer ensemble sur des projets qui ont abouti au dépôt de brevets qui ont contribué au développement de Thibaut. Puis, de relations professionnelles, ils sont passés à une relation amicale qui a perduré bien au-delà du cercle professionnel.

Marcel, avec son épouse Claudine, sa proche collaboratrice qui gérait la partie finances, son frère Jean-Paul, qui gérait la production, et ses collaborateurs, a su faire de son entreprise un vrai outil industriel, une référence sur le marché français et la première référence dans les Vosges. Ils ont tous contribué à



faire connaître le granit vosgien sur Paris et un peu partout en France avec des chantiers très importants en voirie.

Marcel était un précurseur et un pionnier, un vrai entrepreneur, passionné par son métier. Parmi les innovations mises au point avec Thibaut, il y a eu le GB 100 et l'Aquamane (brevetés tous les deux), le T822 (première CN dans le domaine du funéraire en France). Bien que cela ne soit jamais facile de se séparer de son entreprise, il a réussi le passage de relais en la transmettant à Jean-Louis Vaxelaire et son épouse Thérèse qui continuent avec leur équipe à asseoir l'image de la Graniterie Petitjean à travers tout l'Hexagone.

STONE TILE

Gand (Belgique), 17 et 18 mars

MARBLE 2022

Izmir (Turquie), du 30 mars au 2 avril

XIAMEN STONE FAIR 2022

Xiamen (Chine), du 5 au 8 mai

STONE + TEC 2022

Nuremberg, du 22 au 25 juin

STONE INDUSTRY 2022

Moscou, du 28 au 30 juin

MARMOMAC 2022

Vérone, du 27 au 30 septembre

INDIA STONEMART 2022

Jaipur, du 10 au 13 novembre

NATURAL STONE SHOW 2023

Londres, du 18 au 20 avril

PAYSALIA 2023

Lyon, du 5 au 7 décembre

ROCALIA 2023

Lyon, du 5 au 7 décembre

annuaire des professionnels de la pierre

Liste au 15/02/2022 des entreprises inscrites dans l'annuaire des professionnels de la pierre présenté sur le site internet www.annuaire-de-la-pierre.com et sur le blog enviedepierre.com. Elles sont classées selon leur activité principale déclarée.

AGENT (USINE ET CARRIERE)

Mineral Diffusion - *Vosges*

Mineral Technique - *Tarn*

Nimex International - *Gard*

ARDOISES NATURELLES

Ardoise Pro - *Maine-et-Loire*

Pizarras y Derivados/Galys - *Espagne*

ARCHITECTE

Atelier Archiplein - *Suisse*

ASSOCIATION - SYNDICAT PROFESSIONNEL

Fédération Française des Professionnels de la Pierre Sèche (FFPPS) - *Saône et Loire*

SNROC Unicem - *Paris*

BUREAU D'ETUDE CHANTIERS PIERRE

Mineral Expertise - *Paris*

CARRIER - TRANSFORMATEUR

Ardoisières d'Herbeumont - *Belgique*

Artisanat de la Pierre (Hébrard) - *Cantal*

Ateliers Pierre de Bourgogne - *Côte d'Or*

Baglan - *Loir-et-Cher*

Brachot Mondial - *Ille et Vilaine*

Brachot France - *Tarn*

Brachot France - *Val de Marne*

Brachot France - *Vosges*

Calminia - *Vienne*

Carrière Lugan - *Gard*

Carrière de Luget - *Charente*

Carrière de Thénac et de Saintonge - *Charente Maritime*

Carrières de Provence - *Bouches-du-Rhône*

Carrières Plo - *Tarn*

Carrières de Vassens - *Aisne*

Carrières de Vayolles - *Vienne*

Carrières Yvoir - *Ille-et-Vilaine*

CVH Pierre Naturelle - *Pas-de-Calais*

Francepierre Poitou-Charentes - *Vienne*

Gauthier Charente - *Charente*

Granier Industrie de la Pierre - *Tarn*

Granitarn - *Tarn*

Graniterie Petitjean - *Vosges*

La Roche d'Espeil - *Vaucluse*

Les Carrières de Bontemps - *Dordogne*

Les Carrières du Bugey - *Isère*

Les Carrières de la Pierre Bleue Belge - *Belgique*

Les Grandes Carrières de Grès - *Pyrén. Atlanti.*

Les Pierres de Paris - *Aisne*

Masson - *Saône et Loire*

Maquignon Frères - *Vienne*

Occitanie Pierres - *Lot*

Pierre Mureuse de Bourgogne - *Yonne*

Rault Granit - *Ille-et-Vilaine*

Rocamat - *Seine-Saint-Denis*

Sauvanet Carrières de la Nièvre - *Nièvre*

S.C.B. - *Côte d'Armor*

Sebeler - *Vosges*

SETP - *Côte-d'Or*

SFPN - *Calvados*

Yelmini - *Jura*

CALEPINEUR

Trait et Conception - *Val-de-Marne*

CONSTRUCTION EN PIERRE

Pierre Bois Habitat - *Indre-et-Loire*

DISTRIBUTEUR SPECIALISE PIERRE MARBRE GRANIT

Access - *Alpes-Maritimes*

Autour du Carrelage - *Loir-et-Cher*

Beltrami Sud - *Var*

Capri - *Haute-Savoie*

Caro'Styl SA - *Var*

Challande et Fils - *Suisse*

D'co Granit - *Vosges*

Espace Pierre - *Paris*

Européenne de Négoce - *Oise*

Extérieur Mans - *Sarthe*

G.I.D. - *Tarn*

Granier Diffusion - *Tarn*

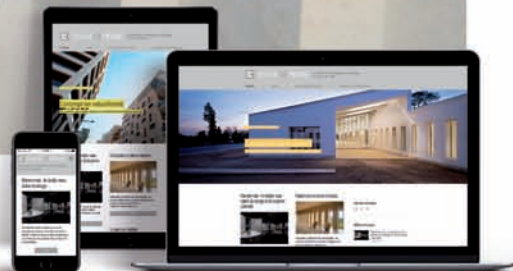
La Clé de Voûte - *Alpes-Maritimes*

Spadaccini - *Val-de-Marne*

Van Dijck - *Belgique*

Vous êtes remarquable

Soyez remarqué !



L'annuaire des professionnels de la pierre naturelle est sur le blog ENVIEDEPIERRE.COM

Mur voile - Maison Delas - Architecte : Carl Frederik Svenstedt - Entreprises : Atelier du Grain d'Orge - Procestone - Stono - Printemps des Pierres

EXPERT

Dartigues Jean-Charles - *Paris*

Dupuis Philippe - *Paris*

EXPERT MATERIAUX ET PATRIMOINE

Aslé Conseil - *Bouches-du-Rhône*

Epitopos - *Bas-Rhin*

FORMATION

Association Traces de Pierre/IMAPEC

Puy de Dôme

CFA Patrimoine architectural -

L.P. Camille Claudel - *Vosges*

Forepabe - *Indre*

GRANITIER

Brachot Mondial - *Ille et Vilaine*

Brachot France - *Tarn*

Brachot France - *Val de Marne*

Brachot France - *Vosges*

Diffusion Granit Production - *Tarn*

Granits Carrière Fils - *Tarn*

Granits Rebillon Voirie - *Ille-et-Vilaine*

Graniterie du Forez - *Loire*

Graniterie Petitjean - *Vosges*

Rault Granit - *Ille-et-Vilaine*

Sansone - *Nord*

GRAVEUR

Atelier d'Art Cochery - *Eure-et-Loire*

Coat Leron - *Finistère*

Maréchal Robert - *Loire*

IMPORTATEUR

De Filippis - Mineral Conseil - *Rhône*

LABORATOIRE - CENTRE TECHNIQUE

BPE Ingénierie - *Bas-Rhin*

Ginger CEBTP - *Essonne*

CTMNC - *Paris*

LERM - *Bouches-du-Rhône*

LAUZIER

Moyne Tradition - *Isère*

MAÇONNERIE _ TRAVAUX PUBLICS

Fernand Pose - *Val d'Oise*

MATÉRIAUX SUR NID D'ABEILLE

MATÉRIAUX RETROÉCLAIRÉS

Haute Décoration - *Hauts-de-Seine*

MARBRIER DE BÂTIMENT ET DE DÉCORATION

ADGM - *Hérault*

Anastay Marbrerie - *Bouches-du-Rhône*

Angeda Menuzzo Funéraire - *Puy de Dôme*

Aquitaine Granit - *Gironde*

Bertin François sarl - *Ille-et-Vilaine*

Cristal Marbre (showroom) - *Paris*

Décomarbre - *Val-de-Marne*

Design Marbre Granit - *Haute-Savoie*

Granit Création - *Moselle*

Granit et Marbre de l'Emblavez - *Haute-Loire*

Granits et Matériaux - *Seine Maritime*

Lapierre Rofani - *Saône-et-Loire*

Les Ateliers de Vabre Granit - *Tarn*

Marbre et Création - *Alpes-Maritimes*

Marbrerie Bei - *Alpes-Maritimes*

Marbrerie Boucon - *Doubs*

Marbrerie Générale du Rhône - *Rhône*

Marbrerie Gomet - *Loire*

Marbrerie Gros Derudet - *Ain*

Marbrerie Jeannot - *Vaucluse*

Marbrerie Motger - *Pyrénées Orientales*

Marbrerie Nicolas Cousin - *Indre*

Marbrerie Perez - *Alpes de Haute Provence*

Marbrerie Pilati et Fils - *Bouches-du-Rhône*

Marbrerie Provençale - *Alpes-Maritimes*

Marbrerie Sarrazit - *Vaucluse*

Marbrerie Tona - *Savoie*

MPG Entreprise - *Val-de-Marne*

Ringot & Villarecci/M.F.T.B. - *Essonne*

Roches et Pierres/Lavrut - *Indre-et-Loire*

SAM Equidif - *Monaco*

SFM Cochois - *Seine-Saint-Denis*

Société Industrielle du Neéz - *Pyrénées Atlant.*

Tuytelaers - *Belgique*

Vandermarlière M et Fils - *Nord*

Van Gucht Hubert BVBA - *Belgique*

MARBRIER FUNÉRAIRE

Marbrerie Funéraire Nectoux - *Saône et Loire*

Marbrerie Merle Ménager - *Saône et Loire*

Marbrerie Pompes Funèbres A. Marin - *Essonne*

Maréchal Robert - *Loire*

Pariat - *Isère*

MATERIEL - OUTILLAGE - MAINTENANCE

André Marty - *Tarn*
ANTB CMS France - *Haute-Savoie*
A.T.M.B. Services - *Yvelines*
Biesse France / Intermac - *Rhône*
Bramand et Fils - *Vaucluse*
Comartex - *Val-de-Marne*
CEB - Cebe Escande Bernat - *Tarn*
Degami - *Val-de-Marne*
Derognat et Cie - *Côte-d'Or*
Diamotech - *Gard*
Fischer - *Bas-Rhin*
Jouffroy - *Rhône*
Lhydemat - *Ille et Vilaine*
Peuvrel Outils Diamantés - *Ille et Vilaine*
Samco - *Ille et Vilaine*
Sidobre Service Maintenance - *Tarn*
Soludiam - *Hérault*
Somata International - *Val de Marne*
Thibaut - *Calvados*
W Diamant - *Haut-Rhin*

MURAILLER DE PIERRE SÈCHE

Fait Main - *Bouches-du-Rhône*
Fédération Française des Professionnels
de la Pierre Sèche (FFPPS) - *Saône et Loire*
Muriot Martin - *Saône-et-Loire*

NEGOCIANT

Macon Granulats - *Saône-et-Loire*

PHOTOGRAPHE

LaurentFargesDesignGraphique - *Rhône*

PONÇAGE

Marbre Service et Entretien - *Val-de-Marne*

POSEUR DE PIERRE

Labelfaçade - *Rhône*

PRESSE SPÉCIALISÉE - LIBRAIRIE

Funéraire Magazine - *Rhône*
Pierre Actual - *Rhône*

TAILLEUR DE PIERRE - MAÇON DU PATRIMOINE

A. Girard - *Bouches-du-Rhône*
Arte Pierre - *Gard*
Artisans de la Pierre - *Aveyron*
Atelier Bonnet Nicolas - *Yonne*
Atelier Thomasset - *Saône-et-Loire*
Atrii Concept - *Drôme*
Bacle Pierre et Granit - *Charente*
Bidal Eurl - *Vaucluse*
Blairon & Denhez - *Nord*
Boireau Thierry - *Maine-et-Loire*
Bourson et Fils - *Oise*
Cottenceau Etienne Sarl - *Maine-et-Loire*
Coquaz et Béal - *Rhône*
Dellac et Fils - *Gironde*
Entreprise Joubrel - *Ille-et-Vilaine*
Eric Hafliker SARL - *Ain*
Gaël Ronque - *Isère*
G. Pomier - *Drôme*
Hadet La Chapelle - *Maine-et-Loire*
Julien Réquier - *Manche*
Kalithos - *Isère*
L'Age de Pierre - *Tarn et Garonne*
L'Atelier de la Pierre - *Ain*
La Clé de Voûte - *Alpes-Maritimes*
La Pierre au Carré - *Bouches-du-Rhône*
La Pierre Chinonaise - *Indre-et-Loire*
La Roche Taillée - *Seine-Maritime*
Lapierre Rofani - *Saône-et-Loire*
Lust-Vuerings - *Belgique*
Maillard & Maillard - *Ille-et-Villaine*
Mollard-Deltour SAS
(Bâtisseurs de Patrimoine) - *Savoie*
OD Rénovation - *Maine-et-Loire*
Pierres de Saintonge - *Charente-Maritime*
Renaissance SAS - *Dordogne*
Somebat - *Deux-Sèvres*
Tollot Fils - *Vosges*
Varnerot - *Meuse*

TRAITEMENT ET ENTRETIEN DE LA PIERRE

Akemi-Degami - *Val-de-Marne*
Mineral Technique - *Tarn*
Hydro Minéral - *Deux-Sèvres*
Produits Giorda / Adsols - *Alpes-Maritimes*

les annonceurs de ce numéro

constructeurs de machines

Ets Bramand & Fils

Z.I. La Croisière - 272, rue Ferdinand Gironne - 84500 Bollène
Tél : 04 90 30 28 82 - Fax : 04 90 30 29 16
www.bramand.com - christiane.bramand@wanadoo.fr

 **INTERMAC** Intermac - Biesse France
4 Chemin de Moninsable
69530 Brignais - Tél : 04 78 96 73 29 - Fax : 04 78 96 73 30
commercial@intermacfrance.com - www.intermacfrance.com

 **Marmo meccanica**
Via S.Ubaldo 20 - 60030 Monsano (An) Italy
Tél : +39 0731 60999 - Fax : +39 0731 605244
sales@marmomeccanica.com
www.marmomeccanica.com

 **THIBAUT** Thibaut
Avenue de Bischwiller - BP 88000
14508 Vire Cedex
Tél : 02 31 66 68 00 - Fax : 02 31 66 32 41 - www.thibaut.fr


matériel et outillage - produits

 **Galnier abrasifs** Abrasifs Galnier
La Rocque - 81210 Lacrouzette
Tél : 05 63 50 67 03 - Fax : 05 63 70 40 38
www.outils-granit.com - abrasifs.galinier@abrasifs-galinier.fr

 **COMARTEX** Comartex
40, rue Gay Lussac - BP 32
94432 Chennevières-sur-
Marne - Tél : 01 45 76 53 03 - Fax : 01 45 76 76 82
comartex@comartex.fr - www.comartex.com

 **DEGAMI** Degami
46/48 Rue de Conflans
94220 Charenton-le-Pont
Tél : 01 43 68 00 17 - Fax : 01 43 75 49 98
contact@degami.fr - www.degami.fr

 **DEROGNAT** Derognat
Route Nationale 74 - 21700 Comblanchien
Tél : 03 80 62 94 21 - Fax : 03 80 62 97 07
imagine@derognat.fr

 **GABAREX** Gabarex
17 rue Saint Laurent - 54200 Menil-La-Tour
Tél : 03 83 62 87 04
gabarexdb@wanadoo.fr

 **Guillet** Guillet S.A.
875, Route de la gare
01150 Villebois
Tél : 04 74 37 69 00
Fax : 04 74 36 69 06 - info@guillet-tools.com
www.guillet-tools.com

 **Samco**
24, rue du Placis
35230 Bourgarre
Tél : 02 99 62 71 60
assistantexport@samco-forage.com

 **SOMATA** Somata
99 rue de Paris - BP 14
94221 Charenton Cedex
Tél : 01 43 68 42 90 - Fax : 01 43 78 01 09
info@somata.fr - www.somata.fr

entretien et protection de la pierre

 **Lithofin** Domitec Sarl
F-73490 La Ravoire
Tél : 04 79 25 04 80
info@domitec.net - www.lithofin.fr

production / transformation de roches ornementales

Bernard BABOULLARD

Bernard Babouillard
Rue de l'Eglise
21450 Chaume les Baigneux
Tél : 03 80 96 52 48 - Fax : 03 80 96 52 41

Bourson

BP 021 - Rue de la Chaussée - 60270 Gouvieux
Tél chantier : 03 44 58 06 05 - Tél dom : 03 44 57 18 33
Fax : 03 44 57 70 63 - bourson.renel@orange.fr

 **CARRIÈRES MAQUIGNON** Carrières Maquignon
Le Prieuré de Remeneuil - 86230 Usseau
Tél : 05 49 02 72 63 - Fax : 05 49 02 74 57
maquignon.freres@wanadoo.fr
www.maquignon-freres.com

 **CARRIÈRES POMPIGNAN** Carrières de Pompignan
3 Route de Sauve - 30170 Pompignan
Tél : 04 66 77 23 69
contact@carrieres-pompignan.com
www.carrieres-pompignan.com

 **CTS CARRIÈRES THÉNAC - SAINTONGE** Carrières Thénac - Saintonge
6 Chemin des Carrières - 17460 Thenac
Tél : 05 46 92 68 30
Fax : 06 03 53 55 21
contact@carrieresdethenac.com
www.carrieresdethenac.com

 **ITP** ITP Drapier - Carrière de Senonville
François Drapier - Lieu-dit «Le Hullin»
55300 Senonville
Tél : 03 29 90 99 99 - Fax : 03 29 90 99 98
françois.drapier@wanadoo.fr
www.carrieresenonville.com

 **La Roche d'Espel**
Combe de Lourmarin - 84480 Buoux
Tél : 04 90 75 82 30 - 06 09 55 37 08
carriedelaroched@orange.fr -
ch.espeil@wanadoo.fr
www.larochedespeil.com



Les Pierres de Paris
1, rue du Jardin - 02600 Saint-Pierre-Aigle
Tél : 03 23 55 81 06 - Fax : 03 23 55 81 30
snsaintpierreagle@gmail.com
www.lespierresdeparis.com

ROCAMAT
La pierre calcaire depuis 1853

Rocamat
Immeuble Iris - Hall A
84, rue Charles Michels
93200 Saint-Denis

Tél : 01 49 33 26 00 - Fax : 01 48 09 81 78 - www.rocamat.fr

production / négoce de tranches



Granit Import Distribution
Le Pioch de Labit - BP 41 - 81210 Lacrouzette
Tél : 05 63 51 48 48 - Fax : 05 63 51 48 49
noel.jeanfrancois@wanadoo.fr

MERCI

POUR
**VOTRE CONFIANCE,
VOTRE FIDÉLITÉ,
VOTRE SOUTIEN.**

LA PRESSE D'INFORMATION SPÉCIALISÉE,
SES 14 000 SALARIÉS
ET SES 7 000 JOURNALISTES ET AUTEURS,
SONT FIERS DE VOUS ACCOMPAGNER
EN TOUTES CIRCONSTANCES
POUR VOUS INFORMER SUR VOS CENTRES D'INTÉRÊTS
PROFESSIONNELS ET PERSONNELS.

NOUS IRONS PLUS LOIN, ENSEMBLE



Fédération Nationale
de la Presse d'information Spécialisée
L'accès à la formation, au savoir et à l'innovation

 fnps.fr

 @F_N_P_S

 @FNPS

Ces informations sont extraites du "Bulletin Officiel des Annonces Commerciales". Ce "Bulletin" concerne uniquement les activités inscrites au Registre du Commerce.

création d'établissements

11 - Aude

03/02/2022. Dénomination : Gravure et Marbrerie BGT Design. Forme : Société à responsabilité limitée. Capital : 500 Eur. Administration : Gérant : Bigot Yoann ; Gérant : Charton Sandrine. Adresse : 11, Boulevard de Vingre 11590 Cuxac-d'Aude. Siège et établissement principal. Origine du fonds : Création. Activité : marbrerie de décoration, marbrerie funéraire, vente en magasin, marché et sur internet d'articles funéraires, de décoration et de différents articles standards ou personnalisables sur tous supports (pierre, bois, verre, cuir etc), ouverture de tombes et réduction de corps, la participation de la société, par tous moyens, directement ou indirectement, dans toutes opérations pouvant se rattacher à son objet par voie de création de sociétés nouvelles, d'apport, de souscription ou d'achat de titres. Date de commencement d'activité : 26 janvier 2022

17 - Charente-Maritime

11/02/2022. Dénomination : HBP. Forme : Société par actions simplifiée. Capital : 20 000 Eur. Administration : Président : Cuzange Bertrand ; Directeur général : Gourdet Hervé. Adresse : 6, Avenue de Lattre de Tassigny 17500 Jonzac. Siège et établissement principal. Origine du fonds : Création. Activité : travaux, prestations, pose, vente de maçonnerie traditionnelle, de taille de pierre, ravalement de façade, rénovations intérieurs et extérieurs. Date de commencement d'activité : 08 février 2022

67 - Bas-Rhin

13/02/2022. Dénomination : S&A Granites. Forme : Société par actions simplifiée. Capital : 5 000 Eur. Administration : Président : Machado Maria. Adresse : 3, rue du Commerce 67116 Reichstett. Etablissement principal. Origine du fonds : Création. Activité : Taille, façonnage et finissage de pierres, fabrication de mobilier en pierre et matériaux similaires. Date de commencement d'activité : 01 novembre 2021

92 - Hauts-de-Seine

23/01/2022. Nom : De Toledo. Prénom : Laurent. Nom commercial : LDT Trading. Etablissement principal. Origine du fonds : Création. Activité : achat et revente en gros de blocs et tranches de granite, de bijoux précieux neuf ou occasion, en gros de diamants poli, courtier pierres précieuses, évaluation, estimation et classification de diamant brut et taillé. Adresse de l'établissement : 8, Quai De Dion Bouton Résidence Des Rives De Seine 92800 Puteaux. Date de commencement d'activité : 14 janvier 2022

93 - Seine Saint-Denis

11/02/2022. Dénomination : DLM Gravure. Forme : Société par actions simplifiée. Capital : 1 000 Eur. Administration : Président : Carvalho de Almeida Tavares Pedro. Adresse : 15, Rue des Framboisiers 93420 Villepinte. Siège et établissement principal. Origine du fonds : Création. Activité : taille, façonnage, finissage pour gravure sur pierres. Date de commencement d'activité : 28 janvier 2022

Complétez votre information
et votre documentation
grâce à nos sites internet :

www.pierreactual.com
www.librairie-de-la-pierre.com
www.annuaire-de-la-pierre.com
www.archives-de-la-pierre.com
www.enviedepierre.com



NOS OUTILS DONNENT DU RELIEF AUX PLUS BELLES
GRAVURES ET SCULPTURES DEPUIS 1643



Alliant design, confort et mordant,
le ciseau PHENIX relève vos gravures

Ciseaux, grains d'orge, oquettes, gouges, rondelles...
Une vaste gamme d'outils en acier forgé pour la sculpture

Idéal pour les gravures les plus soignées, le fameux ciseau
EUROP décliné en 3 nuances selon le matériau travaillé



OUTILLAGE DISPONIBLE CHEZ TOUS LES MEILLEURS DISTRIBUTEURS



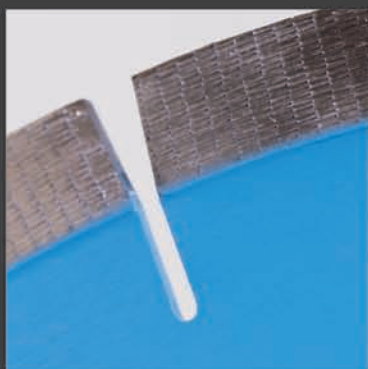
Guillet

EXPERT ET FABRICANT D'OUTILS POUR LE
TRAVAIL DE LA PIERRE DEPUIS 4 SIÈCLES

WWW.GUILLET-TOOLS.COM

Galinier

abrasifs



abrasifs-galinier.fr

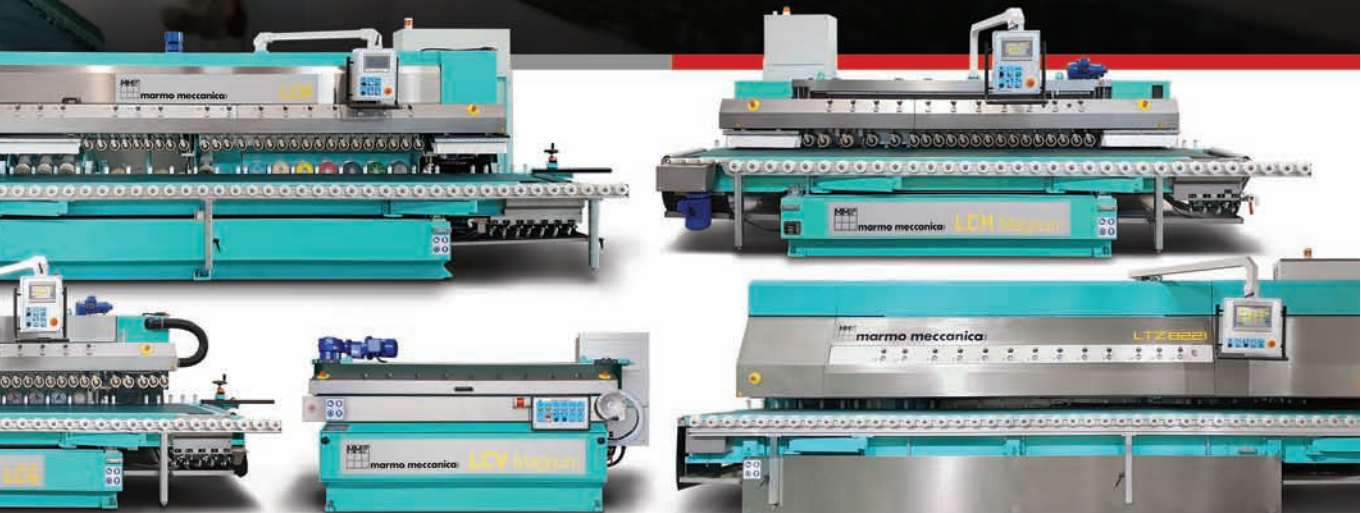
Fabricant français

Rue Corps Franc du Sidobre
B.P. 90033
81210 LACROUZETTE

Tel : +33 (0)5 63 50 67 03
Fax : +33 (0)5 63 70 40 38
abrasifs.galinier@abrasifs-galinier.fr



Fiabile, simple et rentable ! Polissage automatique des chants



Partenaires depuis près de 40 ans, **Marmo Meccanica** et **Comartex** associent leur expérience et leur savoir-faire à travers une gamme complète de polissoirs de chants.

Notre force est de pouvoir proposer à chacun d'entre vous une solution sur mesure qui correspond à vos besoins et à votre budget !

Ensemble, modernisons votre production !



marmo meccanica^{SpA}



COMARTEX
Depuis
1980

via S. Ubaldo 20, 60030 Monsano - Italie
+39 0731 60999
info@marmomeccanica.com
www.marmomeccanica.com

Chennevières s/m (F-94)
+33 (0)1 45 76 53 03
comartex@comartex.fr
www.comartex.com